

目录

化工产业链周刊

- (一) 塑料/PP/天胶市场综述
- (二) 原油市场综述及分析
- (三) 基本面及期货市场成交数据分析
 - (1) 主要价格周度变化一览
 - (2) 装置开工率及库存图
 - (3) 期货市场成交数据
- (四) 技术分析
- (五) 化工产业链期现套利分析

国元期货投资咨询部

电话：010-8455 5196

发布日期：2017年7月17日

一、塑料/PP/天胶市场综述

塑料:

随着现货市场供应总量增加,下游需求仅维持刚需,采购有限。7月整体来看,市场需求面难有明显改善,虽已进入月中,地膜需求尚未开启,库存消化不佳,市场整体以观望为主。因此,短期关注上方9500一线压力的有效性参与。

PP:

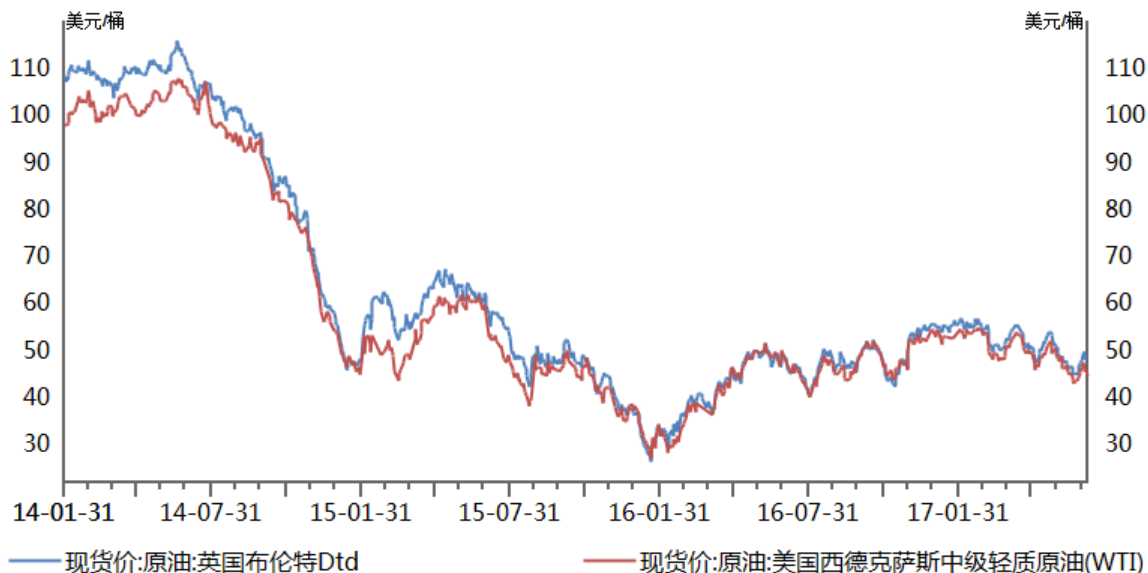
目前仍处于需求淡季,下游工厂的订单偏低,对原料的采购意愿缓慢。而短期PP计划停车检修的装置量将抵消即将开车复工的装置,并且前期部分大型企业临时停车,产量有所下降,给市场一定的支撑。加之中石化、石油企业挺价支持PP报价,短期来看8000一线之上表现相对较强。因此,继续关注8000一线的支撑力度,不破可背靠轻仓参与反弹,下破止损。

天胶:

受市场消息7月13日胶农集会小幅利好胶市影响,加上7月10日青岛保税区橡胶库存较6月15日相比减少8000吨,下降2.9%,短期市场看涨气氛浓厚。但下游需求步入淡季,轮胎企业开工率回落,使市场成交量无明显改善。因此短期关注60日均线处压力参与,若能有效上破,上方仍有空间。

二、原油市场综述及分析

图 1：国际原油现货价格走势



数据来源：wind 国元期货

上周利比亚和尼日利亚限产的可能性以及美国库存下降迹象推动交易商逢低采购。而 EIA 下调 2018 年原油产量预测，欧洲炼油厂加工量增加，国际油价走高。之后随着美国原油库存创 10 个月来最大降幅，国际油价不断攀升。

供应端来看，当前供大于求的格局仍在，OPEC 的真实产量出现增长，引发了业者一定的担忧情绪。而利比亚和尼日利亚产量的回升，让 OPEC 萌生限制其产出的想法；需求端来看，美国夏季出行高峰延续，而美国原油库存今年来首次跌破 5 亿桶，对油价形成主要的利好支撑。

图 2：WTI 09 合约技术分析图



数据来源：博易大师 国元期货

上图为美原油 09 合约日 K 线，本周初期价在 43.5 区受到支撑反弹，市场重心上移，伴随大幅增仓。短期有调整预期，关注 60 日均线处支撑，不破轻仓试空，上破止损。

后市预测：当前美联储加息前景不明朗，美元小幅走强，对油价影响有限。近期美国原油库存趋低与 OPEC 减产前景的斗争仍在继续，随着下旬的 OPEC 会议将至，市场或将有调整预期，因此关注 60 日均线处支撑，不破轻仓试空，上破止损。

三、 基本面研究

(1)、主要价格周度变化一览

图 3：本周天然橡胶成交估价统计表

规格牌号	区域	上周末	本周末	涨跌	涨跌率	单位
云南国营标一胶	山东	12400	12700	300	2.42%	元/吨
泰国 3#烟片胶	山东	14800	15200	400	2.70%	元/吨
越南 3L 胶	山东	13100	13000	-100	-0.76%	元/吨
泰国 20#标胶	青岛保税区	1490	1520	30	2.01%	美元/吨
泰国 20#复合标胶	青岛保税区	1540	1550	10	0.65%	美元/吨

数据来源：隆众网 国元期货

图 4：本周塑料成交价格表

地区	牌号	生产企业	市场名称	上周末	本周末	涨跌	涨跌率
东北地区	7042	大庆石化	沈阳	8950	9100	150	1.68%
华北地区	7042	吉林石化	北京	9000	9100	100	1.11%
	7042	齐鲁石化	齐鲁化工城	9000	9000	0	0.00%
华东地区	7042	大庆石化	常州	9250	9250	0	0.00%
	7042	镇海炼化	南京	9200	9200	0	0.00%
华南地区	7042	广州石化	广州	9300	9400	100	1.08%
	7042	福建联合	厦门	9250	9350	100	1.08%
西南地区	7042	兰州石化	成都	9050	9050	0	0.00%

数据来源：隆众网 国元期货

图 5：本周 PP 成交价格表

地区	生产企业	牌号	上周末	本周末	涨跌幅	变化率
中油华北	大庆炼化	T30S	7800	7900	100	1.28%
中油华东	大庆石化	T30S	7800	7900	100	1.28%
中油华南	大庆石化	T30S	8000	8200	200	2.50%
中石化华北	齐鲁石化	T30S	7800	7900	100	1.28%
中石化华东	镇海炼化	T30S	7800	7900	100	1.28%
中石化华南	福建联合	T30S	7750	8050	300	3.87%

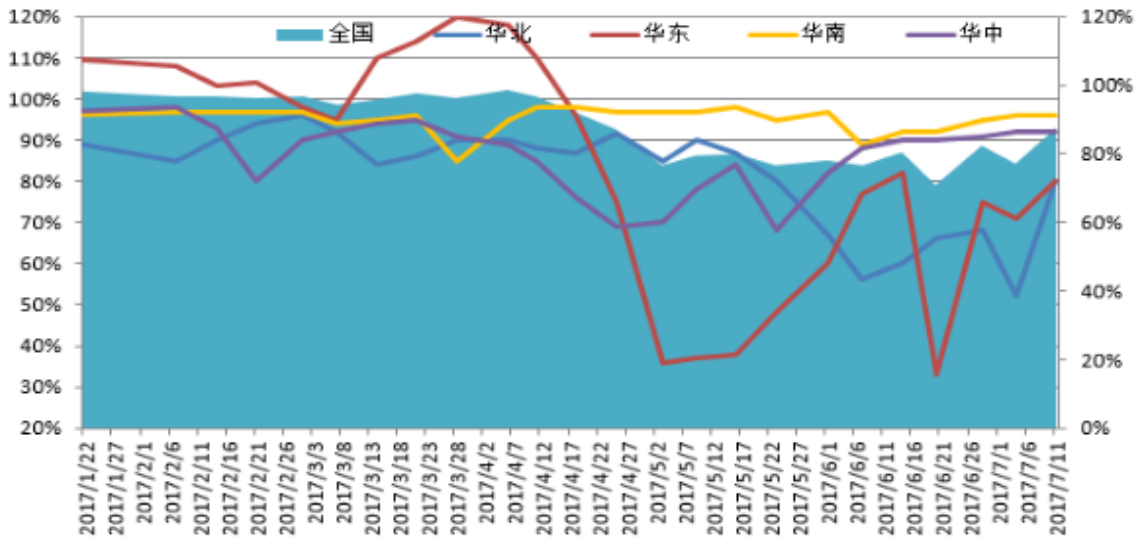
数据来源：隆众网 国元期货

(2)、装置开工率及库存图

塑料：

本周聚乙烯石化装置平均开工率在 88%，较上周上涨 11%。从区域上来看，华北、华东地区受部分装置开车影响，其开工率提升，其他地区开工率变化不大。

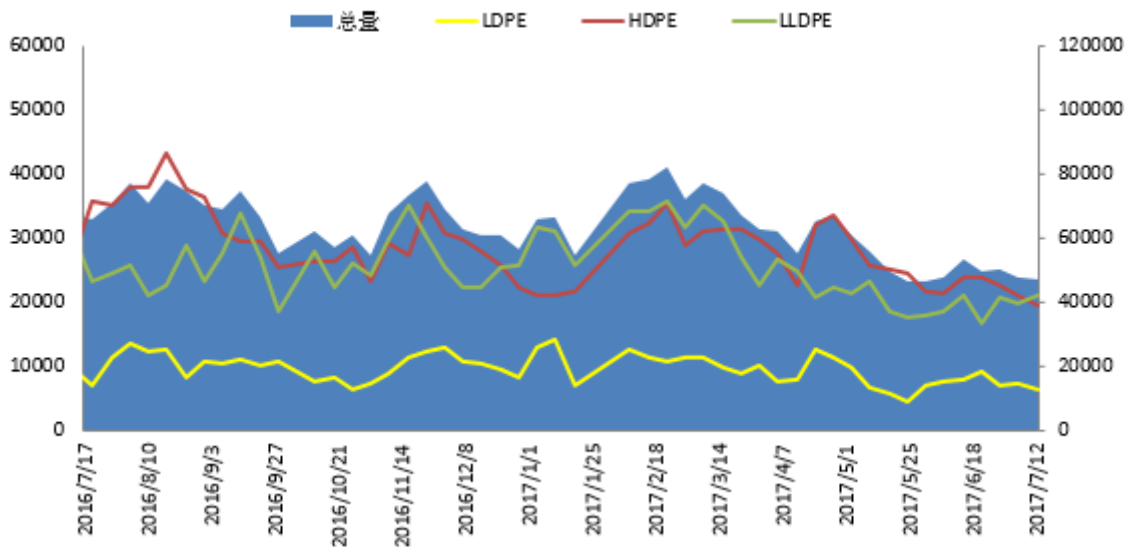
图 6：国内各地区塑料石化装置开工率图



数据来源：隆众网 国元期货

本周四大地区部分石化库存在 4.69 万吨左右，较上周减少 0.11 万吨，跌幅 2.31%左右。主要是由于华北地区石化库存仍处低位。

图 7:国内四大地区 PE 石化库存图(单位：吨)

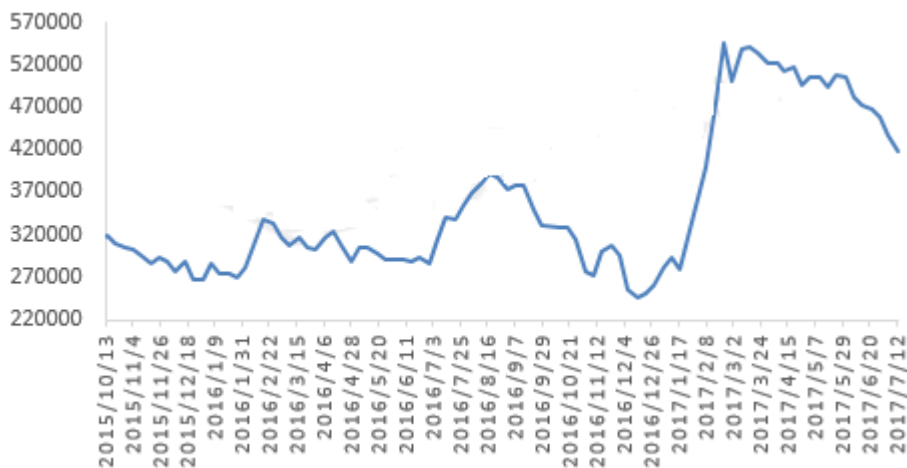


数据来源：隆众网 国元期货

本周 PE 社会库存总量较上周下滑 4.3%，较去年同期上涨 20%左右。目前华北地区库存水平偏低，不过随着生产产品的调整及装置生产的恢复，未来华北地

区库存水平将会增加。贸易商方面，大型贸易商库存水平略有增加，中小型贸易商库存变化不大。

图 8：国内各地区塑料库存图(单位：吨)



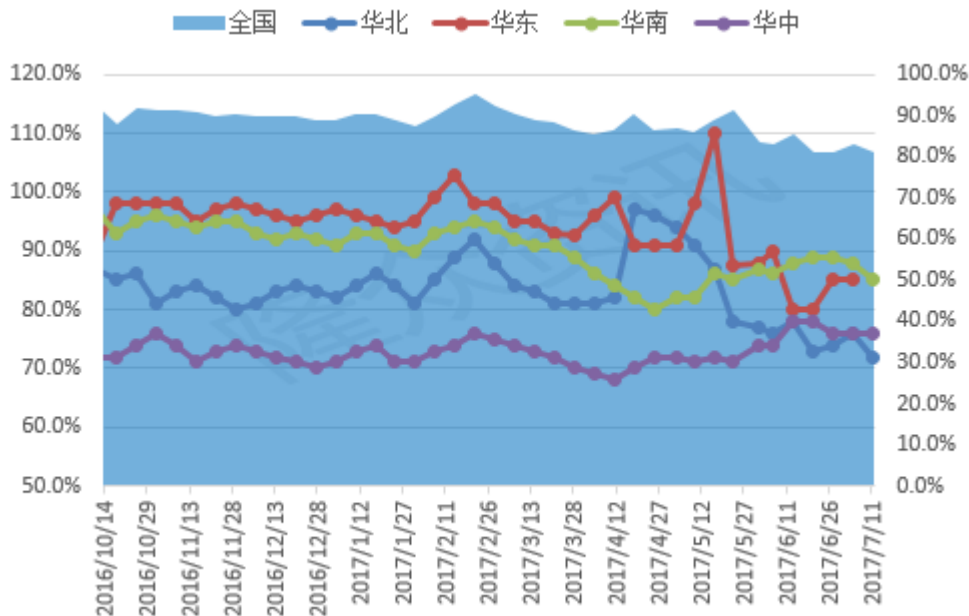
数据来源：隆众网 国元期货

下游市场：国内 PE 低压注塑制品工厂整体开工率在 60%左右，中空吹塑行业整体开工率在 62%左右，当前采购意愿欠佳，以刚需采购为主。

PP:

本周全国企业开工率在 81.2%，较上周下滑 1.8%。区域方面来看，华北地区石家庄炼厂停车检修，开工率有所下降；华南地区，广州石化二线、福建联合老装置停车检修，开工率较上周下降 3 个百分点。

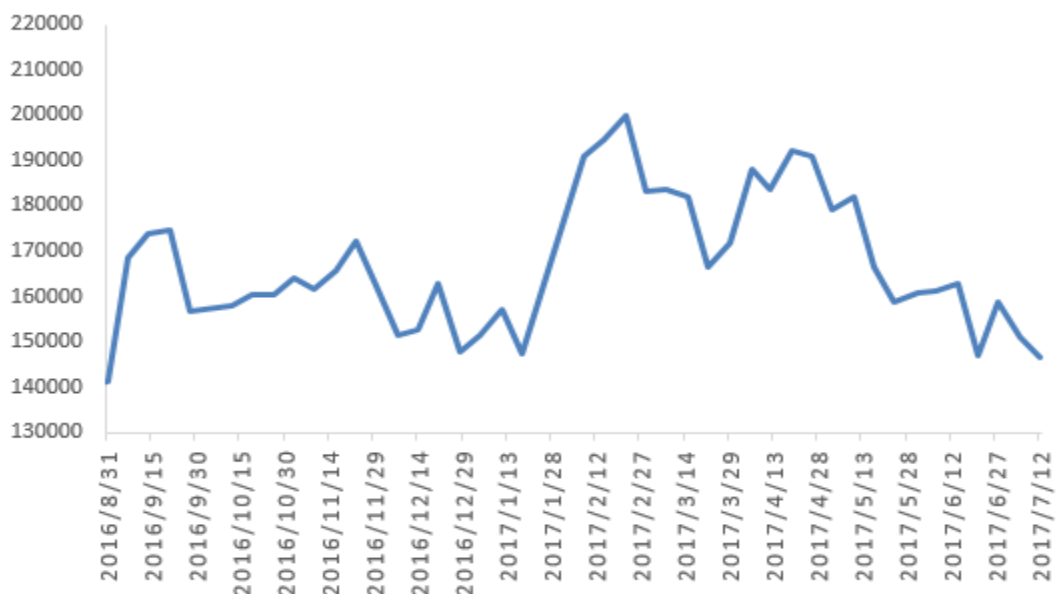
图 9：聚丙烯企业开工率图



数据来源：隆众网 国元期货

本周，国内 PP 主要生产企业及部分中间商库均有下降。据数据统计，国内主要石化库存较上周减少 2.4%，中间商库存较上周减少 5.1%。近期库存累积速度放缓，且石化厂家正常开单，库存小幅走低。

图 10：国内各地区 PP 库存图(单位：吨)



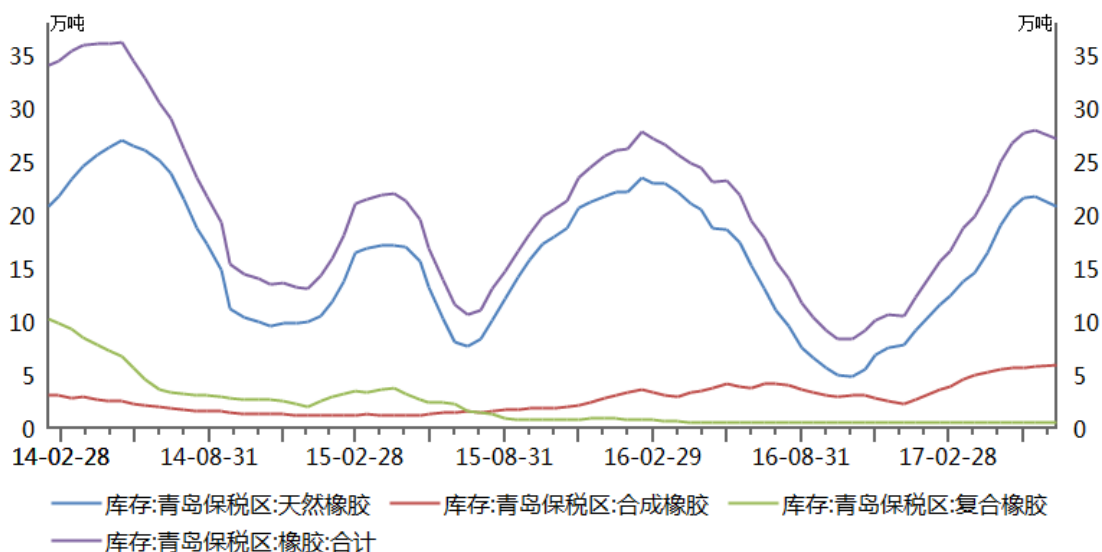
数据来源：隆众网 国元期货

下游市场：本周国内聚丙烯下游行业整体开工率在 63%左右。其中塑编行业在 60%，较上周下滑 2%。目前山东淄博、潍坊、聊城等地多数塑编企业面临停产整顿的环保压力，开工普遍不足。

天胶：

截至 7 月 10 日，青岛保税区橡胶总库存为 27.08 万吨，较 6 月 15 日下滑 0.8 万吨，下滑幅度达到 2.87%。其中天然橡胶库存 20.81 万吨，较 6 月 15 日下滑 0.89 万吨，下降幅度达到 4.1%；合成橡胶 5.84 万吨，较 6 月 15 日上涨 0.09 万吨，增幅达到 1.56%；复合橡胶较上持平至 0.43 万吨。

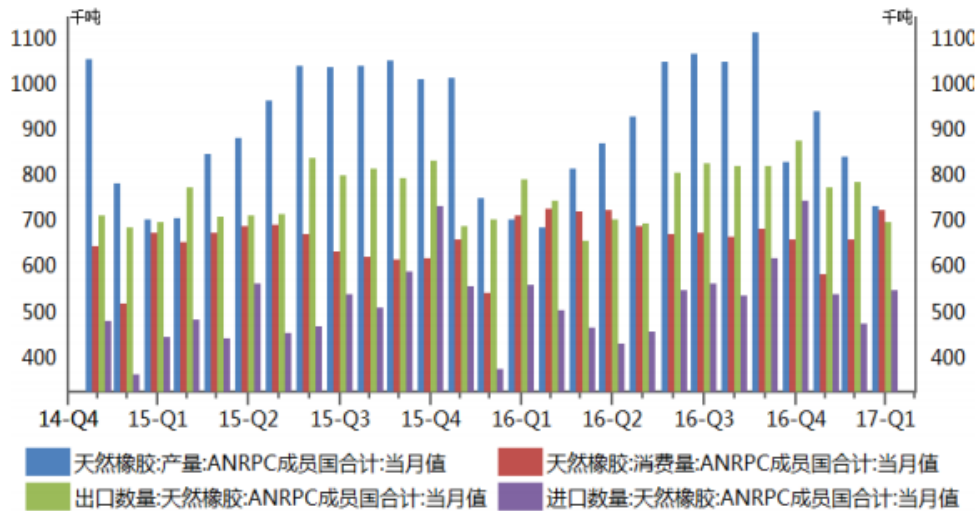
图 11：青岛保税区橡胶库存图



数据来源：wind 国元期货

ANRPC 称，2017 年印度尼西亚天然胶供应仅会微增 0.2%，由 310 万吨增至 320 万吨。泰国尽管开割胶树有望大幅增加，但预计其供应将从 417 万吨增至 438 万吨，低于预期的 5.1%。

图 12: ANRPC 成员国天然橡胶产量、消费量、进出口图



数据来源: wind 国元期货

下游市场: 本周山东地区轮胎开工有所恢复, 零星价格上调。据统计半钢子午胎开工率上涨 5%至 60%左右, 全钢子午胎开工率持稳于 56%。个别企业甚至上调 5-10%左右, 暂时尚未形成普遍上涨之势。2017 年 6 月汽车销售 217.19 万辆, 环比增长 3.62%, 同比增长 4.54%, 上半年汽车累计销售 1335.39 万辆, 同比 3.81%, 增速比上年同期减缓 4.33%。

(3)、期货市场成交数据

截止 7 月 14 日, 上海商品期货交易所天胶主力周收盘价为 13455 元/吨, 持仓量为 503488 手。

图 13: 上海商品期货交易所天胶周度成交数据

交割月份	周开盘价	最高价	最低价	周收盘价	涨跌	持仓量	持仓变化	周末结算价	成交量	成交金额
ru1707	12640	13,405	12,435	12,910	420	86	0	12910	100	1,268
ru1708	12760	13645	12645	12970	210	76	2	13030	66	855.6
ru1709	12820	13495	12520	13455	570	503,488	48420	13240	3743344	48880412.16
ru1710	12890	13545	12690	13545	585	150	10	13240	456	6007.68
ru1711	12935	13515	12630	13480	490	8,368	2102	13305	7998	105055.74
ru1801	14840	15,470	14,550	15,440	545	128,984	35348	15235	775,606	11,680,621
ru1803	14870	15,585	14,800	15,320	320	112	20	15395	96	1,441
ru1804	14885	15435	14740	15205	125	76	24	15205	34	510.14
ru1805	15045	15580	14725	15550	420	13,652	9578	15335	27196	412158.59
ru1806	14995	15,370	14,895	15,225	215	30	12	15225	72	1,088
ru小计		15585	12435			655,022	95516		4554968	61089417.82

数据来源：上海期货交易所 国元期货

说明：

- (1) 价格：元/吨
- (2) 成交量、持仓量：手（按双边计算）
- (3) 成交额：万元（按双边计算）
- (4) 涨跌=周收盘价-上周结算价

截止 7 月 14 日，大连商品期货交易所塑料主力周收盘价为 9160 元/吨，持仓量为 412114 手。

图 14：大连商品交易所塑料周度成交数据

商品名称	交割月份	周开盘价	最高价	最低价	周收盘价	周结算价	涨跌	成交量	持仓量	持仓量变化	成交额
聚乙烯	1707	-	-	-	8,950	8,950	0	0	0	0	0
聚乙烯	1708	8,890	9,070	8,890	8,980	8,980	160	4	0	0	0
聚乙烯	1709	9,005	9,265	8,845	9,160	9,150	170	2809206	412,114	20,218	1272.95
聚乙烯	1710	-	-	-	9,100	9,100	200	0	8	0	0
聚乙烯	1711	8890	9185	8890	9,180	9,180	175	6	6	-2	0
聚乙烯	1712	-	-	-	9,250	9,250	340	0	4	0	0
聚乙烯	1801	8905	9130	8815	9,090	9,075	200	369374	174804	47104	166.11
聚乙烯	1802	-	-	-	9,000	9,000	160	0	14	0	0
聚乙烯	1803	8,840	8,855	8,840	8,990	8,990	185	4	2	-2	0
聚乙烯	1804	-	-	-	8,945	8,945	0	0	0	0	0
聚乙烯	1805	8875	9035	8780	9,015	8,990	165	13812	7930	2218	6.17
聚乙烯	1806	-	-	-	8,755	8,755	0	0	0	0	0
聚乙烯小计								3192406	594,882	69,536	1445.23

数据来源：大连期货交易所 国元期货

截止 7 月 14 日，大连商品期货交易所 PP 主力周收盘价为 8064 元/吨，持仓量为 670922 手。

图 15: 大连商品交易所 PP 周度成交数据

商品名称	交割月份	周开盘价	最高价	最低价	周收盘价	周结算价	涨跌	成交量	持仓量	持仓量变化	成交额
聚丙烯	1707	7600	7600	7600	7,600	7,390	420	2	0	-2	0
聚丙烯	1708	-	-	-	7,864	7,864	-234	0	14	0	0
聚丙烯	1709	8,100	8,188	7,951	8,064	8,059	26	2186406	670,922	-72,912	881.17
聚丙烯	1710	7978	8165	7978	8,105	8,105	127	16	16	2	0.01
聚丙烯	1711	-	-	-	7,945	7,945	110	0	6	0	0
聚丙烯	1712	8,111	8,111	8,111	8,111	8,111	124	2	20	0	0
聚丙烯	1801	8170	8245	8003	8,105	8,104	-4	238380	136846	3118	96.85
聚丙烯	1802	-	-	-	8,200	8,200	0	0	12	0	0
聚丙烯	1803	-	-	-	7,936	7,936	-33	0	2	0	0
聚丙烯	1804	8,100	8,200	8,100	8,150	8,150	-49	4	4	0	0
聚丙烯	1805	8208	8280	8047	8,154	8,147	5	5330	4220	1198	2.18
聚丙烯	1806	-	-	-	7,949	7,949	0	0	0	0	0
聚丙烯小计								2430140	812,062	-68,596	980.2

数据来源: 大连期货交易所 国元期货

说明:

- (1) 价格: 元/吨
- (2) 成交量、持仓量: 手 (按双边计算)
- (3) 成交额: 亿元 (按双边计算)
- (4) 涨跌=周收盘价-上周结算价

四、 技术分析

塑料:

图 16: L1709 合约技术分析图



数据来源: 博易大师 国元期货

从上图 L1709 合约日图上看, 本周初期价在 8850 区受到支撑反弹, 伴随小

幅减仓，之后期价在均线之上表现较强，短期不断创近期新高，关注 9500 区压力，日内操作。

PP:

图 17: PP1709 合约技术分析图



数据来源：博易大师 国元期货

从 PP 1709 合约日图上看，本周期价在 8000 区之上震荡，均线之上表现相对偏强。继续关注 8000 一线的支撑力度，不破可背靠轻仓参与反弹，下破止损。

天胶:

图 18: RU1709 合约技术分析图



数据来源：博易大师 国元期货

国元期货投资咨询部地址：北京市东城区东直门外大街 46 号天恒大厦 B 座 21 层
电话：010-84555196 传真：010-84555009 请参阅最后一页的重要声明

从 Ru 1709 合约日 K 线图看，本周初期价在 12450 区受到支撑反弹，伴随小幅增仓，市场重心不断上移，短期关注 60 日均线处压力，上破仍有空间。

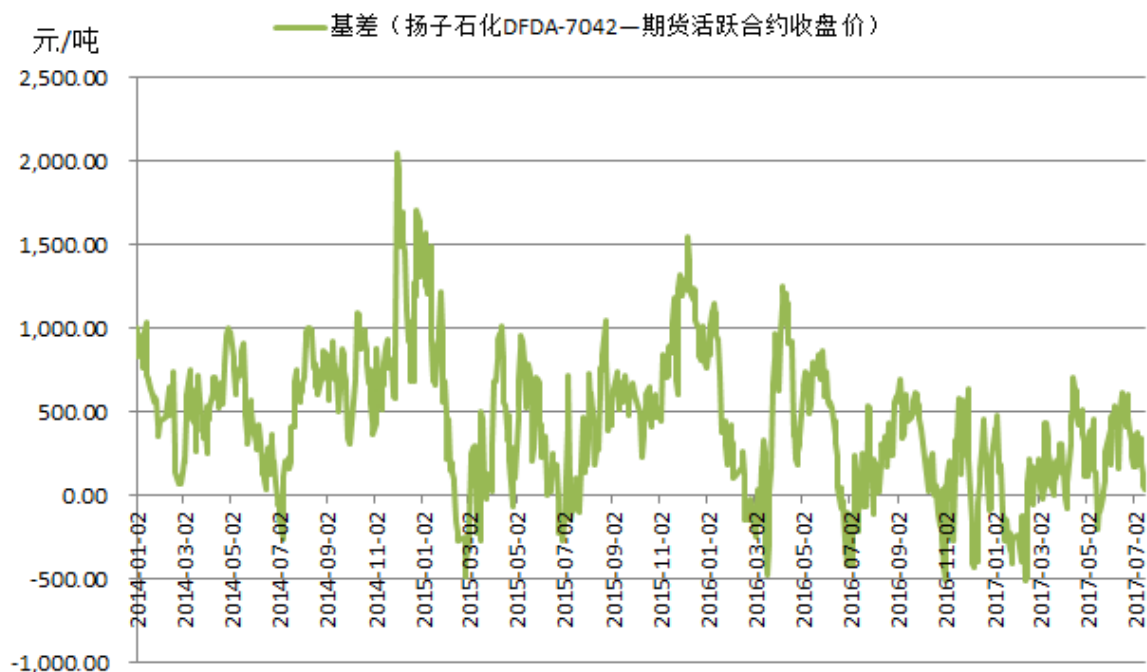
五、化工产业链期现套利分析

(1)、期现套利

扬子石化 DFDA-7042 (L1709 合约) 基差

截止 7 月 14 日，L 主力合约收盘价至 9160 元/吨，华东现货市场上扬子石化 DFDA-7042 的出厂价至 9200 元/吨。据统计，2014 年至今，基差在 2016 年 3 月 18 日达到最小值为-410；基差在 2014 年 12 月 1 日，达到最大，最大值为 2035 元/吨；目前基差在 40 元/吨，已入场者可继续做基差扩大。

图 19：塑料基差价格走势图



数据来源：国元期货

绍兴三元 T30s (PP1709 合约) 基差

截止 7 月 14 日，PP 主力合约收盘价至 8064 元/吨，绍兴三元 T30s 的出

厂价至 8050 元/吨。从上市以来,基差最小值为-831,基差最大值为 1808,目前基差达到-14,短期关注是否能有效上破 0 线,有效上破可逐步入市做基差扩大。

图 20: PP 基差价格走势图

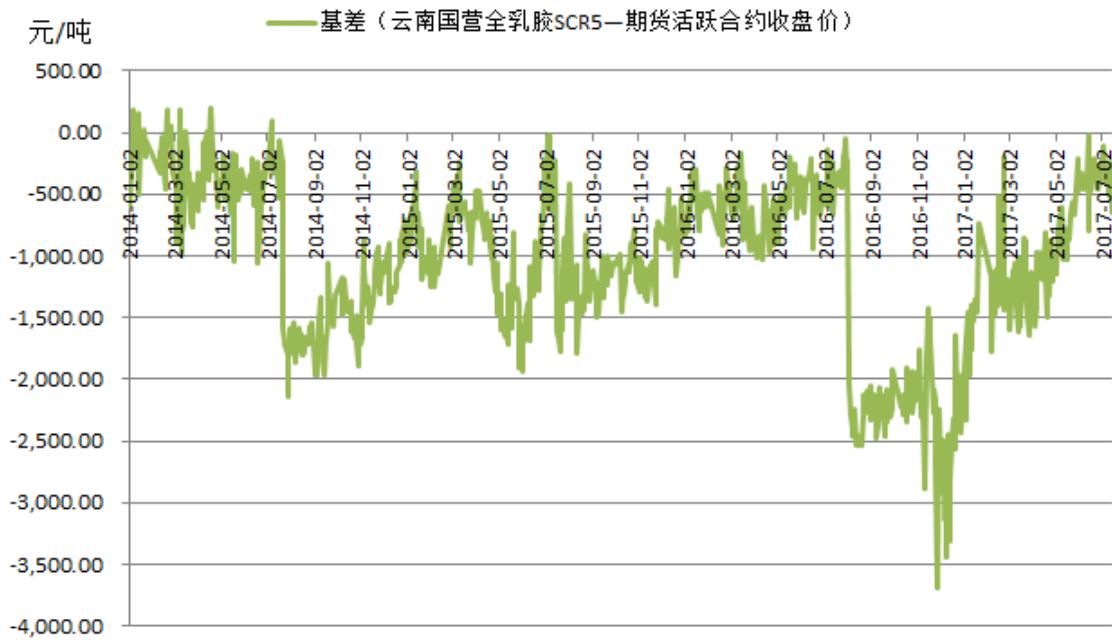


数据来源: 国元期货

云南国营全乳胶 SCR5 (RU11709 合约) 基差

截止 7 月 14 日, RU 主力合约收盘价至 13455 元/吨, 云南国营全乳胶 (SCR5) 的市场价至 12800 元/吨。据统计, 截止 2014 年至今, 期价在 2016 年 11 月 28 日, 基差最小值, 达到-3690 元/吨; 在 2015 年 7 月 7 日, 达到最大为 -15。目前基差达到-655 元/吨。就目前的基差来看, 基差处于高位震荡, 已入场者可继续做基差缩小。

图 21: 天胶基差价格走势图



数据来源：国元期货

重要声明

本报告中的信息均来源于公开可获得资料，国元期货力求准确可靠，但对这些信息的准确性及完整性不做任何保证，据此投资，责任自负。本报告不构成个人投资建议，也没有考虑到个别客户特殊的投资目标、财务状况或需要。客户应考虑本报告中的任何意见或建议是否符合其特定状况。

联系我们 全国统一客服电话：400-8888-218 网址：www.guoyuanqh.com

国元期货总部

地址：北京东城区东直门外大街 46 号天恒大厦 B 座 21 层

邮编：100027

电话：010-84555000 传真：010-84555009

上海营业部

地址：上海市浦东松林路 300 号期货大厦 3101 室

邮编：200122

电话：021-68401608 传真：021-68400856

通辽营业部

地址：内蒙古通辽市科尔沁区建国路 37 号（世基大厦 12 层西侧）

邮编：028000

电话：0475-6380818 传真：0475-6380827

大连营业部

地址：辽宁省大连市沙河口区会展路 129 号国际金融中心 A 座期货大厦 2407、2406B。

邮编：116023

电话：0411-84807140 0411-84807540 传真：0411-84807340-803

厦门营业部

地址：福建省厦门市思明区莲岳路 1 号磐基中心商务楼 1707-1708 室

邮编：361012

电话：0592-5312922、5312906

西安营业部

地址：陕西省西安市高新区高新四路 13 号朗臣大厦 11701 室

邮编：710075

电话：029-88604098 029-88604088

重庆营业部

地址：重庆江北区观音桥步行街融恒时代广场 14-6

邮编：400020

电话：023-67107988

合肥营业部

地址：安徽省合肥市金寨路 329 号国轩凯旋大厦 4 层

邮编：230001

电话：0551-68115888 传真：0551-68115897

郑州营业部

地址 地址郑州市金水区未来路 69 号未来大厦 1410 室

邮编：450018

电话：0371-53386809/ 53386892

北京业务总部

地址：北京东城区东直门外大街 46 号天恒大厦 B 座 9 层

邮编：100027

电话：010-84555028 010-84555123

北京业务二部

地址：北京东城区东直门外大街 46 号天恒大厦 B 座 21 层

邮编：100027

电话：010-84555195

青岛营业部

地址：青岛市崂山区苗岭路 28 号金岭广场 1502 室

邮编：266000

电话：0532-80936887 传真：0532-80933683

合肥金寨路营业部

地址：合肥市蜀山区金寨路 91 号立基大厦 A 座国元证券财富中心 4 楼

邮编：230001

电话：0551-63626903 传真：0551-63626903

深圳营业部

地址：深圳市福田区百花二路 48 号二楼

邮编：518028 电话：0755-36934588