

## 内容摘要

## 黑色周刊

- 钢材市场短期利空，期货市场价格下跌，但供应侧支撑仍存在，价格走势延续区间震荡思路
- 铁矿石预期需求偏弱，矿石进口成本支撑力量减弱，但考虑节前补库因素，短期矿价仍以区间震荡思路为主
- 焦炭市场表现坚挺，期货价格持续下跌难以持续
- 操作建议：纹钢、铁矿石及焦炭期货延续前期高抛低吸策略操作

国元期货投资咨询部

电话：010-8455 5194

发布日期：2017年9月25日

## 一、行情述评

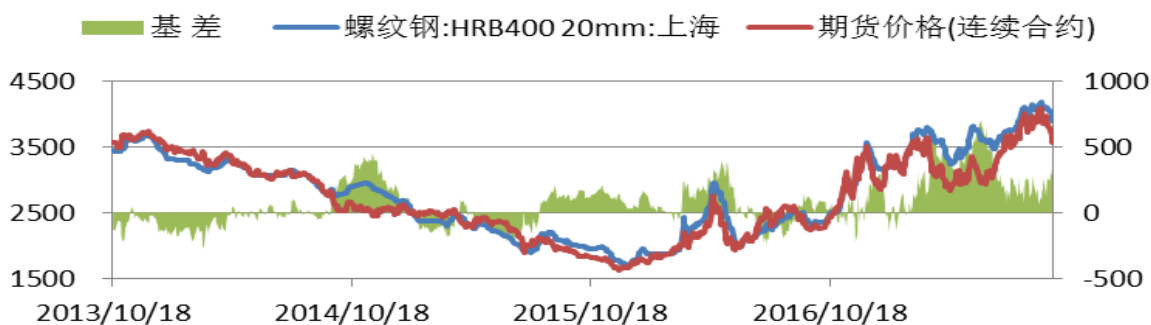
上周，受房地产调控消息影响，钢材市场表现偏弱，期现货市场价格下跌明显；铁矿石受预期需求偏空影响，钢厂采购意愿下降，矿石进口价格回落明显，期现货市场价格回落；焦炭供需面偏紧局面未变，现货表现相对稳定，期货受钢价下跌影响价格偏弱。具体价格变化如下：

据统计数据显示，截止上周末，螺纹钢 1801 合约价格下跌 6.5%，期货收盘价格为 3554 元/吨；上海螺纹钢 HRB400-20mm 价格下跌 4.1%，市场价为 3890 元/吨；从期现货市场变化看，期现货下跌幅度相当，基差走强，由 255 扩大至 336，期货市场远期价格贴水幅度扩大（见图 1）。

铁矿石 1801 合约价格下跌 8.1%，周末期货收盘价格为 466.5 元/吨；青岛港铁矿石 61.5%品位 PB 粉价格下跌 5.8%，市场价格为 530 元/吨，从期现货市场变化看，期现货价格下跌幅度较大，基差走强，由 55 扩大至 63.5，期货市场远期价格贴水幅度继续扩大。（见图 2）。

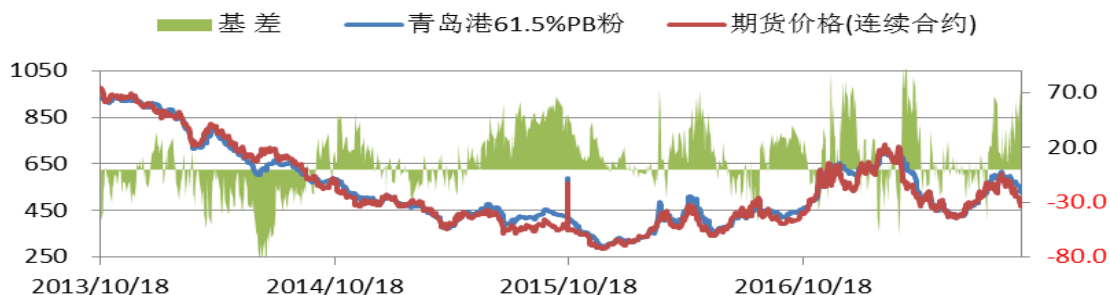
焦炭 1801 合约价格下跌 10.8%，周末收盘价格 2032 元/吨；天津港准一级焦价格平稳，市场价格为 2335 元/吨，期货市场价格下跌幅度较大，基差走强，由 56 扩大至 303，期货市场远期价格贴水幅度扩大（见图 3）。

图 1：螺纹钢期现货价格走势（元/吨）



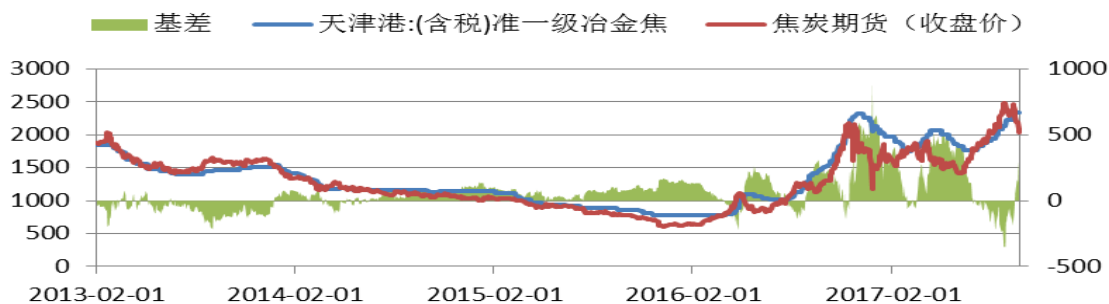
数据来源：国元期货

图 2：铁矿石期现货价格走势（元/吨）



数据来源：国元期货

图 3：焦炭期现货价格走势（元/吨）



数据来源：国元期货

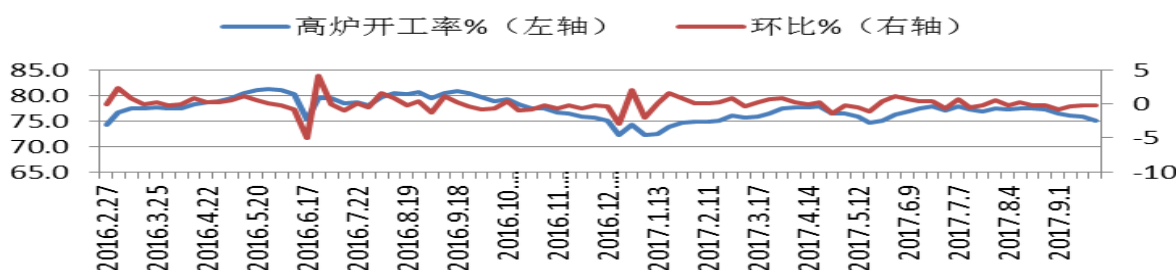
国元期货投资咨询部地址：北京市东城区东直门外大街 46 号天恒大厦 B 座 21 层  
 电话：010-84555194 传真：010-84555009 请参阅最后一页的重要声明

## 二、市场情况分析

### 1、钢厂盈利数量增长，钢产量下降幅度有限

上周，原材料价格下跌幅度大于钢材，全国大多数钢厂盈利数量增加，钢产量继续下降，但仍在高位区间内。据数据显示，截止9月22日，高炉开工率75%，环比下跌0.15个百分点（见图4）；盈利钢厂数量占比为85.89%，环比增长0.61个百分点。

图4：钢厂生产情况

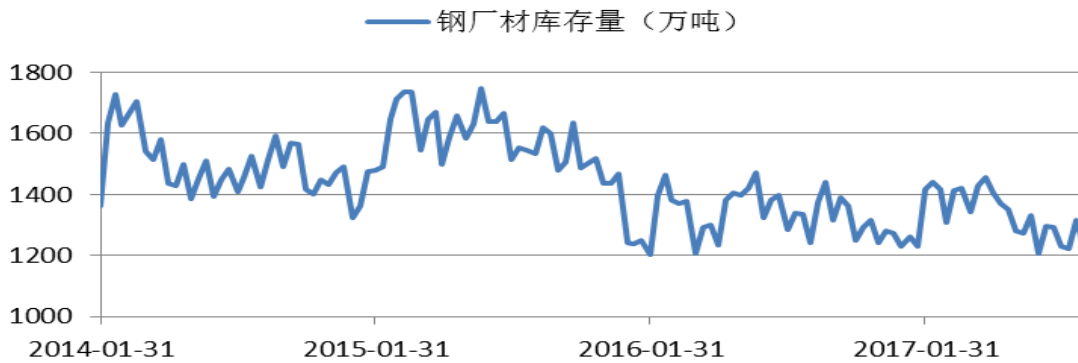


数据来源：国元期货

### 2、钢材库存延续低位运行，对市场支撑未变

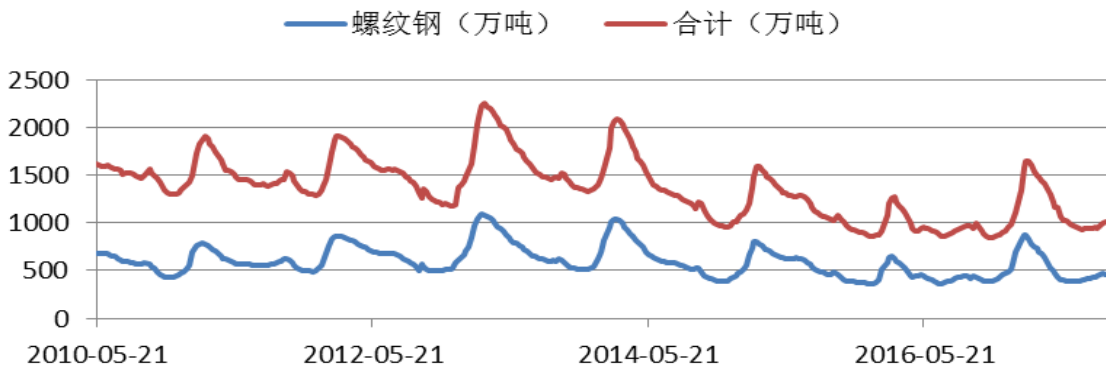
上周，社会钢材供应量相对平稳。据统计数据显示，截止9月22日，社会钢材库存量1007万吨，环比下降0.3%（见图6），另外，钢厂库存处于中等偏下水平，综合考虑，钢材供应量仍处于偏紧状态（见图5），对市场有一定支撑。

图 5：重点钢企钢材库存



数据来源：国元期货

图 6：社会钢材库存量



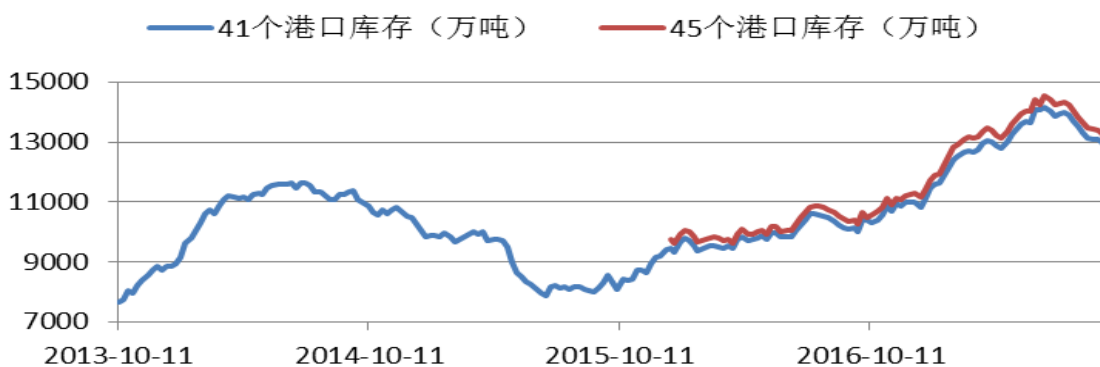
数据来源：国元期货

### 3、矿石港口库存及钢厂库存延续回落，矿石进口矿价略有下降明显

上周，钢厂进口矿可用天数 24 天左右，环比减少 1 天，同时国内港口库存继续下滑，钢厂采购积极性转弱，进口矿价格下降明显，国内矿价支撑力量减弱。据统计数据显示，截止上周末，45 个港口库存量 13174 万吨，环比下降 0.6%，连续 7 周下滑（见图 7）；另外，据 Wind 数据显示，进口矿石普氏价格指数 63.2

美元/吨，环比下跌 8.5 美元/吨（见图 8）下降幅度较大。

图 7：国内港口库存统计



数据来源：国元期货

图 8：进口矿价格及港口现货价格走势



数据来源：国元期货

#### 4、焦炭供应总量偏紧现状未改变，市场仍存在支撑

上周，受环保因素影响焦化厂产出量有所下降 100-200 万吨产能的独立焦化厂产能利用率为 71.19%，环比减少 1.4 个百分点；而企业库存量 9.95 万吨，

环比增长 0.75 个百分点，但仍处于低位区间；另外，港口库存 184 万吨，环比下跌 5 万吨，仍处于年内中等水平，综合来看，焦炭供应偏紧状态未得到缓解，供应侧对市场仍有支撑（见图 9）。

图 10：焦炭港口库存走势



数据来源：国元期货

### 三、技术分析

1、**螺纹钢**：上周 rb1801 合约日线图延续波动下行走势，并下破前期支撑位，周末收盘价 3554 元/吨；从趋势指标上看，MA 中长期均线保持上行，短期均线延续下行；MACD 均线下穿零线，呈死叉状态，绿柱扩张；从成交和持仓方面看，成交量继续下降，持仓量小幅增长，其中成交量由 372 万手降至 365 万手，持仓量由 363 万手增至 371 万手；综合来看，市场空方较主动，市场资金力量较大，短期价格仍以偏空为主（见图 11）。

图 11：螺纹钢 1710 日线图



数据来源：博易大师 国元期货

2、铁矿石：I1801 合约日线图价格延续震荡下行走势，并下破前期支撑位，周末收盘价 466.5 元/吨；从趋势指标上看，MA 中长期均线偏水平，短期均线延续下行；MACD 均线零线之下运行，呈死叉状态，绿柱继续扩张；从成交和持仓来看，成交量减少，持仓量增长，其中成交量由 244 万手降至 235 万手，持仓量由 170 万手增至 189 万手；综合来看，空方力量较主动，市场资金力量较强，短期价格走势仍以偏空看待（见图 12）。

12：铁矿石 1709 合约日线图



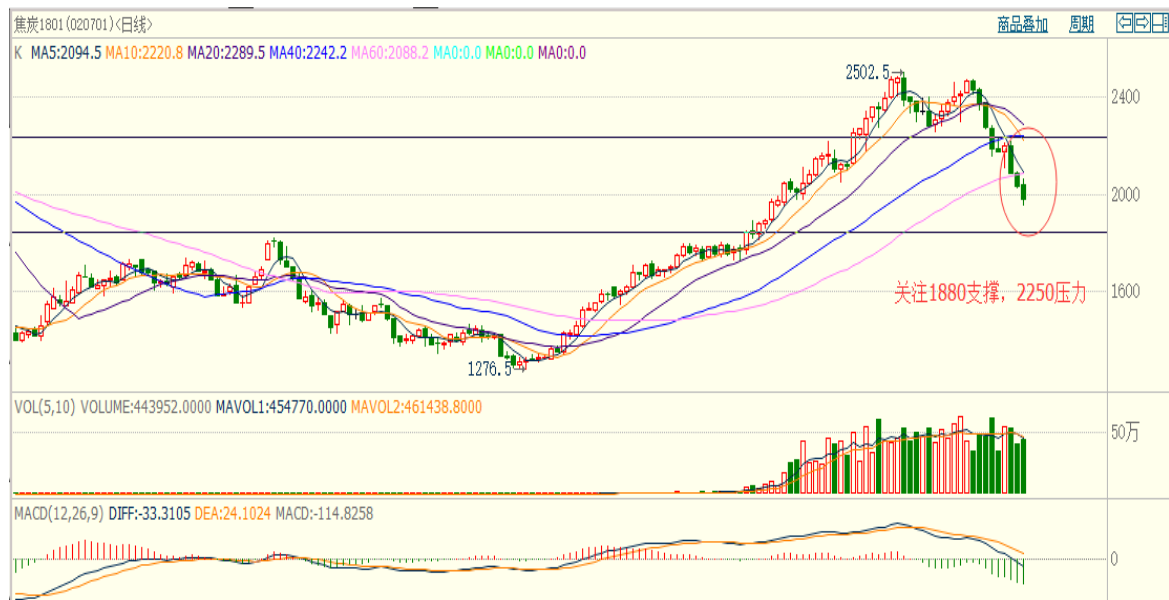
数据来源：博易大师 国元期货

国元期货投资咨询部地址：北京市东城区东直门外大街 46 号天恒大厦 B 座 21 层  
电话：010-84555194 传真：010-84555009 请参阅最后一页的重要声明



3、**焦炭**：J1801 合约日线图价格延续回落走势，周末收盘价格 2032 元/吨；从趋势指标上看，MA 中长期均线偏水平，短期均线延续下行；MACD 均线即将下穿零线，呈死叉状态，绿柱扩张；从成交和持仓方面看，成交量和持仓量下降，成交量由 46 万手降至 40 万手，持仓量由 30 万手降至 28 万手；总体来看，市场活跃度下降，资金力量略有减弱，短期价格持续难以持续（见图 13）。

图 13：焦炭 1705 合约日线图



数据来源：博易大师 国元期货

#### 四、 结论及操作建议

1、**螺纹钢**：上周，受十九大会议前，环保检查影响工地开工下降，短期钢材需求偏弱，钢贸商囤货积极性不高，钢材价格下跌明显，但钢材库存对市场仍有一定支撑，中长期走势仍看好，预计短期期货价格走势延续震荡格局；rb1801 合约短期继续关注 3900 压力和 3500 支撑点位的资金走向，操作建议：延续高抛低吸策略操作。

**2、铁矿石：**铁矿石后期市场需求预期偏弱，钢厂采购意愿不旺，矿石进口价格下跌明显，现货支撑减弱，但考虑钢厂节前存在补库需求，预计前期利空因素影响有限，短期价格走势仍以区间震荡看待；I1801 合约短期关注 520 压力和 450 支撑点位的资金走向，操作建议：延续高抛低吸策略操作。

**3、焦炭：**焦炭当前实际需求较旺盛，现货价格较坚挺，但年底钢厂取暖季限产将对市场信心产生影响；短期期货价格出现回调，但长期看好思路不变。J1801 合约价格短期继续关注 1880 支撑和 2250 压力点位的资金走向，操作建议：延续高抛低吸策略操作。

## 重要声明

本报告中的信息均来源于公开可获得资料，国元期货力求准确可靠，但对这些信息的准确性及完整性不做任何保证，据此投资，责任自负。本报告不构成个人投资建议，也没有考虑到个别客户特殊的投资目标、财务状况或需要。客户应考虑本报告中的任何意见或建议是否符合其特定状况。

**联系我们** 全国统一客服电话：400-8888-218 网址：[www.guoyuanqh.com](http://www.guoyuanqh.com)

### 国元期货总部

地址：北京东城区东直门外大街46号天恒大厦B座21层  
邮编：100027  
电话：010-84555000 传真：010-84555009

### 上海营业部

地址：上海市浦东松林路300号期货大厦3101室  
邮编：200122  
电话：021-68401608 传真：021-68400856

### 通辽营业部

地址：内蒙古通辽市科尔沁区建国路37号（世基大厦12层西侧）  
邮编：028000  
电话：0475-6380818 传真：0475-6380827

### 大连营业部

地址：辽宁省大连市沙河口区会展路129号国际金融中心A座期货大厦2407、2406B。  
邮编：116023  
电话：0411-84807140 0411-84807540 传真：0411-84807340-803

### 厦门营业部

地址：福建省厦门市思明区莲岳路1号磐基中心商务楼1707-1708室  
邮编：361012  
电话：0592-5312922、5312906

### 西安营业部

地址：陕西省西安市高新区高新四路13号朗臣大厦11701室  
邮编：710075  
电话：029-88604098 029-88604088

### 重庆营业部

地址：重庆市江北区观音桥步行街融恒时代广场14-6室  
邮编：400020  
电话：023-67107988

### 合肥营业部

地址：安徽省合肥市金寨路329号国轩凯旋大厦4层  
邮编：230001  
电话：0551-68115888 传真：0551-68115897

### 郑州营业部

地址：郑州市未来路与纬四路交叉口未来大厦1410室  
邮编：450003  
电话：0371-53386806 传真：0371-55617912

### 北京业务总部

地址：北京东城区东直门外大街46号天恒大厦B座9层  
邮编：100027  
电话：010-84555028 010-84555123

### 北京业务二部

地址：北京东城区东直门外大街46号天恒大厦B座21层  
邮编：100027  
电话：010-84555195

### 青岛营业部

地址：青岛市崂山区海尔路188号浦发大厦903室  
邮编：266000  
电话：0532-66728682 0532-66728681

### 合肥金寨路营业部

地址：合肥市蜀山区金寨路91号立基大厦A座国元证券财富中心4楼  
邮编：230001  
电话：0551-63626903 传真：0551-63626903

### 深圳营业部

地址：深圳市福田区百花二路48号二楼  
邮编：518028 电话：0755-36934588