



国元期货

Guoyuan Futures Co., Ltd.

GUOYUANFUTURES RESEARCH

内容摘要

- 钢材社会库存增长明显，钢材市场看涨心态动摇
- 钢厂矿石采购积极性减弱，市场价格有支撑减弱
- 焦炭现货需求减弱，市场支撑力度下降

操作建议：螺纹钢、铁矿石及焦炭期货短期可尝试反弹后沽空操作

黑色周刊

国元期货投资咨询部

电话：010-8455 5194

发布日期：2018年3月12日

目 录

一、行情述评.....	3 页
二、市场情况分析.....	5 页
三、技术分析.....	8 页
四、结论及操作建议.....	10 页

附 图

图 1：螺纹钢期现货价格走势图中.....	4 页
图 2：铁矿石期现货价格走势图中.....	4 页
图 3：焦炭期现货价格走势图中.....	4 页
图 4：钢厂生产情况图.....	5 页
图 5：重点钢企钢材库存图.....	6 页
图 6：社会钢材库存量图.....	6 页
图 7：国内港口库存统计图.....	7 页
图 8：进口矿价格走势图中.....	7 页
图 9：焦炭港口库存走势图中.....	7 页
图 10：螺纹钢 1805 日线图中.....	8 页
图 11：铁矿石 1805 合约日线图中.....	9 页
图 12：焦炭 1805 合约日线图中.....	9 页

一、 行情述评

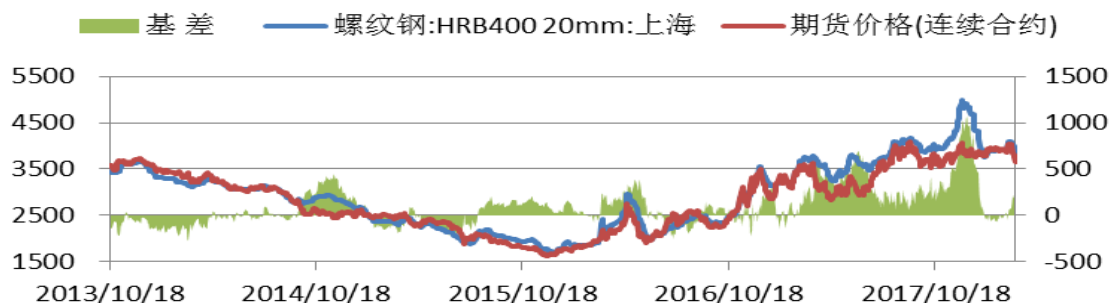
上周，钢材社会钢材库存上升明显，而钢材需求启动缓慢，市场现货价格看涨心态动摇，价格回落；铁矿进口成本下降，现货市场支撑减弱；焦炭需求偏弱，市场价格支撑力量下降。具体价格变化如下：

据统计数据显示，截止上周末，螺纹钢 1805 合约价格下跌 9.46%，期货收盘价格为 3643 元/吨；上海螺纹钢 HRB400-20mm 价格下跌 5.8%，市场价为 3860 元/吨；从期现货市场变化看，价格总体表现偏弱基差走强，基差由 76 扩大至 217，期货市场价格贴水幅度扩大（见图 1）。

铁矿石 1805 合约价格下跌 10.2%，周末期货收盘价格为 483.5 元/吨；青岛港铁矿石 61.5%品位 PB 粉价格下跌 6.7%，市场价格为 513 元/吨，从期现货市场变化看，价格总体趋弱基差走强，由 11 扩大至 29.5，期货市场价格贴水幅度扩大（见图 2）。

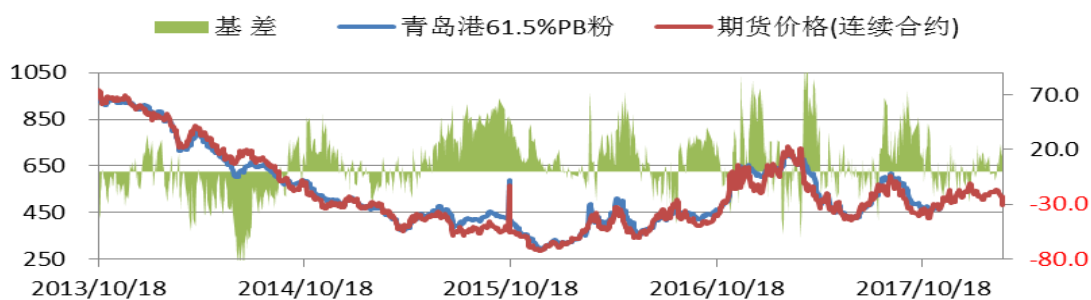
焦炭 1805 合约价格下跌 9.2%，周末收盘价格 2035 元/吨；天津港准一级焦价格持平，市场价格为 2125 元/吨，从期现货市场变化看，现货价格表现坚挺，期货价格偏弱，基差走强，由-117 扩大至 90，期货市场升水转贴水（见图 3）。

图1：螺纹钢期现货价格走势（元/吨）



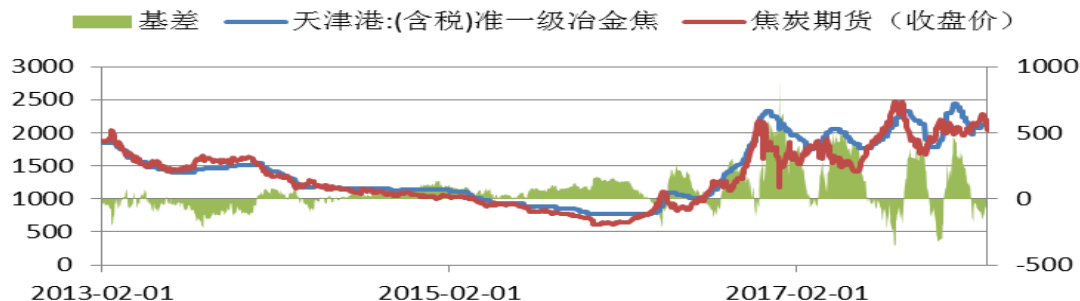
数据来源：国元期货

图2：铁矿石期现货价格走势（元/吨）



数据来源：国元期货

图3：焦炭期现货价格走势（元/吨）



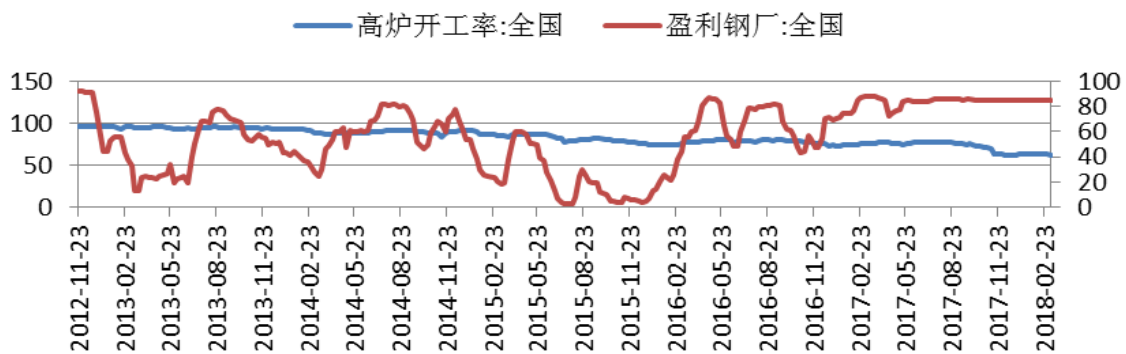
数据来源：国元期货

二、市场情况分析

1、钢铁产量稳中有降，钢厂利润仍偏高

据数据显示，截止3月9日，钢厂产量略有下降，全国重点企业高炉开工率62.57%，环比下跌0.69个百分点，呈连续下降状态；当前，钢厂利润仍在高位水平（见图4）。

图4：钢厂生产情况



数据来源：国元期货

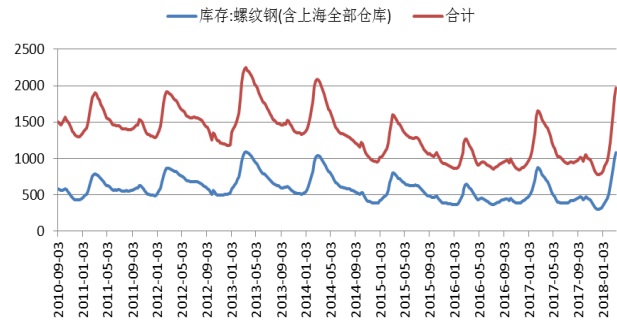
2、钢材社会库存保持相对高位，现货价格支撑或将减弱

前期，贸易商在前期进行一波囤货之后，社会钢材库存明显回升，截止上周末，库存量仍呈小幅增长态势。据统计数据显示，截止3月9日，全国社会钢材库存量增至1965.16万吨，环比增长6.1%；而钢厂内库存保持在中等偏下水平，（见图6）。综合来看，当前钢厂库存出货仍保持顺畅，但社会库存上涨过快，现货价格存在下跌风险。（见图5）。

图 5：重点钢企钢材库存(万吨)



图 6：社会钢材库存量（万吨）



数据来源：国元期货

3、钢厂矿石库存联系下降，进口成本回落，矿石现货价格支撑减弱

上周，钢厂进口矿库存连续下降，可用天数为 23 天，环比下降 2 天；而国内港口现货库存仍保持高位。据统计数据显示，截止上周末，45 个港口库存量 15832.2 万吨，环比下降 0.29%，库存由升转降，但降幅有效（见图 7）；在前期矿石采购量大幅攀升后，钢厂采购意愿高涨似乎告一段落，矿石进口价格在高位徘徊之后出现下跌。据 Wind 数据显示，进口矿石周平均普氏价格指数 70.25 美元/吨，环比下跌 7.4 美元/吨，下降幅度明显（见图 8），对国内现货矿价支撑减弱。

图 7：国内港口库存统计（万吨）

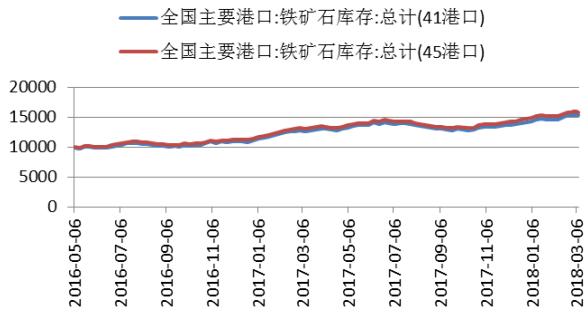


图 8：进口矿价格走势（美元/吨）

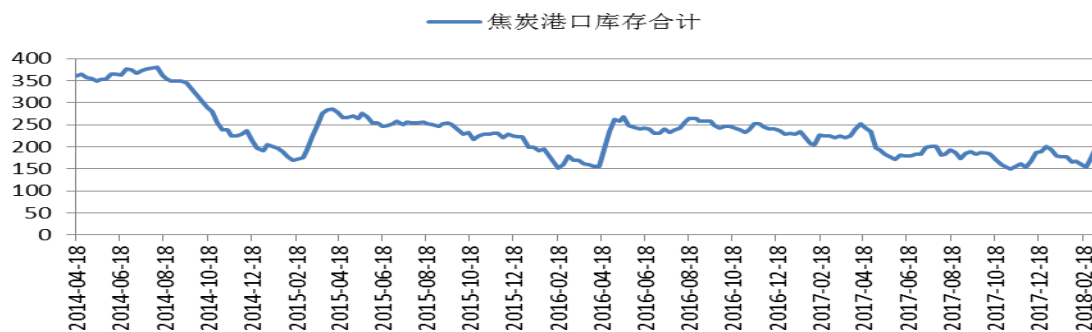


数据来源：国元期货

4、焦炭供应量偏紧状态略有缓解，现货市场价格存在下跌风险

上周，受环保因素影响，产量延续低位运行。据统计 100-200 万吨产能的独立焦化厂产能利用率为 74.11%，环比下跌 0.24 个百分点；而企业库存量 19.2 万吨，环比增长 2.4 万吨，库存量仍处于相对低位水平；另外，港口库存 200 万吨，环比增长 24 万吨，库存呈连续上涨态势。综合上分析，目前焦炭供应偏紧局略有缓解，加上钢厂采购意愿减弱，市场价格存在下跌风险（见图 9）。

图 9：焦炭港口库存走势（万吨）



数据来源：国元期货

三、技术分析

1、螺纹钢：rb1805 合约日线图价格回落跌破预期支撑，从趋势指标上看，MA 均线中长线水平延伸，短期均线下行；MACD 均线即将下破零线，且呈死叉状态，绿柱扩张；成交和持仓增长，其中成交量由 231 万手增至 535 万手，持仓量由 249 万手增至 258 万手；综合分析，短期趋势指标显示偏空，市场资金力量稳定，短期价格回调或将延续（见图 10）。

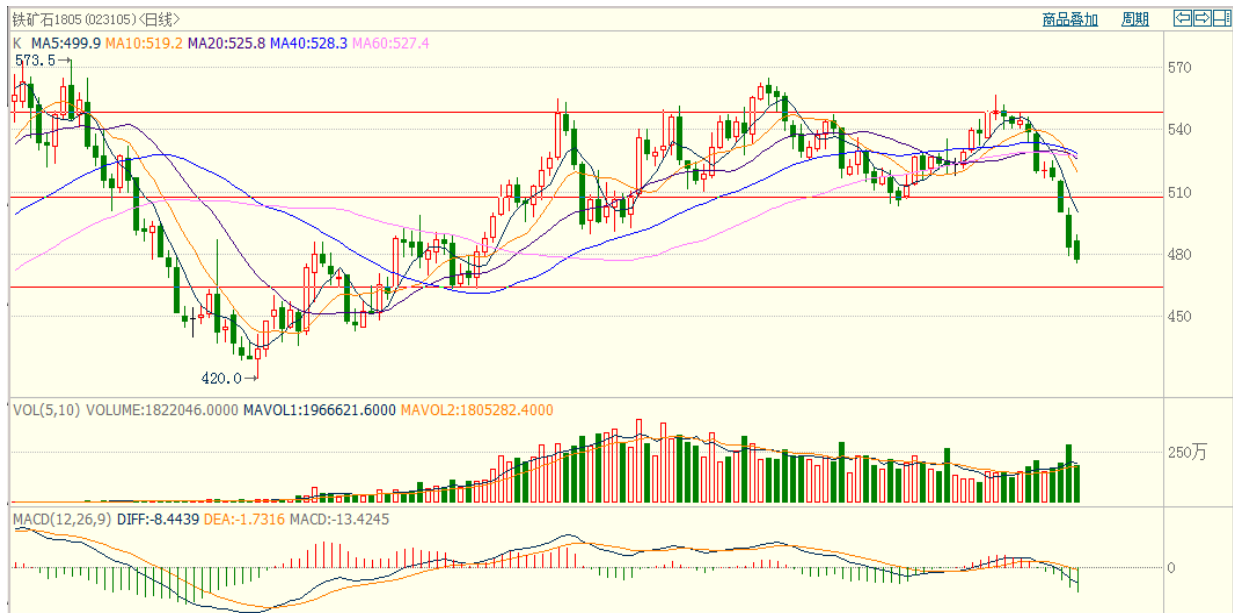
图 10：螺纹钢 1805 日线图



数据来源：博易大师 国元期货

2、铁矿石：I1805 合约日线图价格回调幅度超预期，下破前期支撑位；从趋势指标上看，MA 均线整体水平偏下；MACD 均线即将下破零线，呈死叉状态，绿柱扩张；成交和持仓量增长，其中成交量由 175 万手增至 281 万手，持仓量由 153 万手增至 169 万手；综合分析，趋势指标显示偏弱，市场资金力量稳定，短期价格回调或将持续（见图 11）。

图 11：铁矿石 1805 合约日线图



数据来源：博易大师 国元期货

3、焦炭：J1805 合约日线图价格回调下破预期支撑；从趋势指标上看，MA 长期均线水平延伸，短期均线下行；MACD 均线零线之上，但即将下破零线，且呈死叉状态，绿柱扩张；成交量增长，持仓量略有下降，其中成交量由 30 万手增至 44 万手，持仓量由 30 万手降至 25 万手；综合分析，短期趋势指标显示价格趋弱，资金力量相对平稳，短期市场价格以回调看待（见图 12）。

图 12：焦炭 1805 合约日线图



数据来源：博易大师 国元期货

四、 结论及操作建议

1、**螺纹钢**：前期钢材贸易商囤货后，社会钢材库存增长明显，目前钢材市场需求还未明显回暖，导致钢材供应增速过快，市场看涨信心动摇，价格出现回落。预计 rb1805 合约短期价格仍有回调空间，重点关注 3600 一线支撑有效性，压力暂且关注 3880，操作上，短期可尝试反弹后沽空操作。

2、**铁矿石**：当前钢厂矿石库存量保持高位，钢厂采购意愿有所减弱，矿石进口矿价格回落明显，港口现货支撑力量下降。I1805 合约短期价格仍有下降空间，重点关注 460 支撑有效性，压力暂看 500，短期操作可尝试反弹后沽空操作。

3、**焦炭**：焦炭供应量紧缩状态未有明显变化，但当前钢厂采购意愿偏弱，现货市场支撑力量下降。预计 J1805 合约短期仍有下降空间，重点关注 1940 支撑有效性，压力暂且关注 2100。操作上，短期可尝试反弹后沽空操作。

重要声明

本报告中的信息均来源于公开可获得资料，国元期货力求准确可靠，但对这些信息的准确性及完整性不做任何保证，据此投资，责任自负。本报告不构成个人投资建议，也没有考虑到个别客户特殊的投资目标、财务状况或需要。客户应考虑本报告中的任何意见或建议是否符合其特定状况。

联系我们 全国统一客服电话：400-8888-218 网址：www.guoyuanqh.com

国元期货总部

地址：北京东城区东直门外大街 46 号天恒大厦 B 座 21 层

邮编：100027

电话：010-84555000 传真：010-84555009

上海营业部

地址：上海市浦东松林路 300 号期货大厦 3101 室

邮编：200122

电话：021-68401608 传真：021-68400856

通辽营业部

地址：内蒙古通辽市科尔沁区建国路 37 号（世基大厦 12 层西侧）

邮编：028000

电话：0475-6380818 传真：0475-6380827

大连营业部

地址：辽宁省大连市沙河口区会展路 129 号国际金融中心 A 座期货大厦 2407、2406B。

邮编：116023

电话：0411-84807140 0411-84807540 传真：0411-84807340-803

厦门营业部

地址：福建省厦门市思明区莲岳路 1 号磐基中心商务楼 1707-1708 室

邮编：361012

电话：0592-5312922、5312906

西安营业部

地址：陕西省西安市高新区高新四路 13 号朗臣大厦 11701 室

邮编：710075

电话：029-88604098 029-88604088

重庆营业部

地址：重庆市江北区观音桥步行街融恒时代广场 14-6 室

邮编：400020

电话：023-67107988

合肥营业部

地址：安徽省合肥市金寨路 329 号国轩凯旋大厦 4 层

邮编：230001

电话：0551-68115888 传真：0551-68115897

郑州营业部

地址：郑州市未来路与纬四路交叉口未来大厦 1410 室

邮编：450003

电话：0371-53386806 传真：0371-55617912

北京业务总部

地址：北京东城区东直门外大街 46 号天恒大厦 B 座 9 层

邮编：100027

电话：010-84555028 010-84555123

青岛营业部

地址：青岛市崂山区海尔路 188 号浦发大厦 903 室

邮编：266000

电话：0532-66728682 0532-66728681

合肥金寨路营业部

地址：合肥市蜀山区金寨路 91 号立基大厦 A 座国元证券财富中心 4 楼

邮编：230001

电话：0551-63626903 传真：0551-63626903

深圳营业部

地址：深圳市福田区百花二路 48 号二楼

邮编：518028 电话：0755-36934588