

目录

化工产业链周刊

- (一) 塑料/PP/天胶市场综述
- (二) 原油市场综述及分析
- (三) 基本面及期货市场成交数据分析
 - (1) 主要价格周度变化一览
 - (2) 装置开工率及库存图
 - (3) 期货市场成交数据
- (四) 技术分析
- (五) 化工产业链期现套利分析

国元期货投资咨询部

电话：010-8455 5196

发布日期：2018年3月19日

一、 塑料/PP/天胶市场综述

塑料:

目前国内检修装置较少，且社会库存仍处高位，市场交投氛围偏弱，终端用户接货谨慎，库存消化缓慢，听闻部分仓库存在爆仓情况。虽地膜开工虽正处于旺季，但下游采购心态谨慎，原料库存消化缓慢，市场价格大幅上涨乏力，短期以低位震荡的概率偏大。因此短期市场仍将延续反弹但幅度有限，压力 9500。前期在 60 日均线处轻仓试空空单，于 9200 一线已止盈离场。

PP:

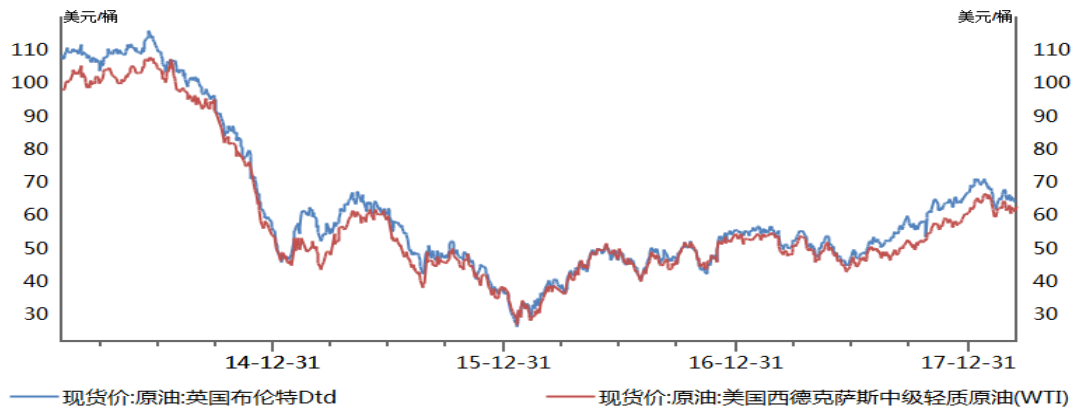
当前社会库存高位以及市场有再转出口的情况，整体供应压力较大。且听闻各大区的交割库均有胀库现象，短期内依旧抑制现货价格上涨。从需求面看，近期华北区域受制于环保影响，塑编企业开工不足 50%，虽华东、华南等地开工良好，部分规模以上企业已经满负荷生产，但整体采购略有偏低。综合来看，短期市场利好支撑偏弱，高库存是当前制约因素。未入场者可背靠均线系统反弹试空，前期在 9000 一线轻仓试空空单，关注 8500 区支撑不破建议止盈离场。

天胶:

泰国拟计划暂停割胶 3 个月的消息气氛逐渐减退，目前天然橡胶供需维持疲软状态，保税区 and 上交所库存持续走高，市场成交无明显改善，市场没有实质性利好消息影响。但随着东南亚停割季到来，后期将对供应压力有所缓解，但大幅改善的概率仍然偏弱。因此，支撑前期低点 12225，关注支撑的有效性参与。

二、原油市场综述及分析

图 1：国际原油现货价格走势



数据来源: wind 国元期货

本周初受美国原油产量迅速上升担忧、欧佩克内部对油价合适水平分歧，以及美国能源信息署预计美国页岩油产量连续 16 个月增长，美原油持续下滑。但之后市场在关键位置 60 一线受到支撑反弹，但整体幅度有限。截止本周五，期价有限站稳 60 日均线，但市场缺乏利好支撑，短期反弹幅度或将有限。

供应端来看，当前 OPEC 依然力挺减产预期，但同时美国原油产量居于历史最高位，供应端利好和利空仍显交织。需求端来看，美国原油库存延续回升态势，继续利空价格。

图 2：WTI 05 合约技术分析图



国元期货投资咨询部地址：北京市东城区东直门外大街 46 号天恒大厦 B 座 21 层
电话： 010-84555196 传真： 010-84555009 请参阅最后一页的重要声明

数据来源：博易大师 国元期货

上图为美原油 05 合约日 K 线，本周初期价有效下破 60 日均线，伴随大幅增仓。之后期价在 60 一线受到支撑反弹，短期仍有反弹空间，但幅度有限。若前期在 60 一线轻仓参与反弹多单，则 60 日均线设置保护，其余之上继续持有。

后市预测：美联储 3 月加息渐近，美元走高将延续，对油价仍属利空消息。目前美国原油产量及库存仍带来主要的利空压力，而 OPEC 不断巩固减产预期、利比亚局势不稳等带来利好，后期将逐渐贯穿整个事件，因此市场后续有待于进一步的考察。短期来看，在 60 一线支撑的概率偏大，因此回调参与反弹。

二、基本面研究

(1)、主要价格周度变化一览

图 3：本周天然橡胶成交估价统计表

规格牌号	区域	上周末	本周末	涨跌	涨跌率	单位
云南国营标一胶	山东	12000	11800	-200	-1.67%	元/吨
泰国 3#烟片胶	山东	14600	14300	-300	-2.05%	元/吨
越南 3L 胶	山东	11900	11700	-200	-1.68%	元/吨
泰国 20#标胶	青岛保税区	1510	1480	-30	-1.99%	美元/吨
泰国 20#复合标胶	青岛保税区	1530	1500	-30	-1.96%	美元/吨

数据来源：隆众网 国元期货

图 4：本周塑料成交价格表

地区	牌号	生产企业	市场名称	上周末	本周末	涨跌	涨跌率
东北地区	7042	大庆石化	沈阳	9450	9300	-150	-1.59%
华北地区	7042	吉林石化	北京	9450	9300	-150	-1.59%
	7042	齐鲁石化	齐鲁化工城	9450	9350	-100	-1.06%
华东地区	7042	大庆石化	常州	9400	9400	0	0.00%
	7042	镇海炼化	南京	9400	9400	0	0.00%
华南地区	7042	广州石化	广州	9500	9500	0	0.00%
	7042	福建联合	厦门	9400	9400	0	0.00%
西南地区	7042	兰州石化	成都	9350	9350	0	0.00%

数据来源：隆众网 国元期货

图 5: 本周 PP 成交价格表

地区	生产企业	牌号	上周末	本周末	涨跌幅	变化率
中油华北	大庆炼化	T30S	8900	8700	-200	-2.25%
中油华东	大庆石化	T30S	9000	8800	-200	-2.22%
中油华南	大庆石化	T30S	9100	8950	-150	-1.65%
中石化华北	齐鲁石化	T30S	8750	8600	-150	-1.71%
中石化华东	镇海炼化	T30S	8900	8800	-100	-1.12%
中石化华南	福建联合	T30S	9050	9000	-50	-0.55%

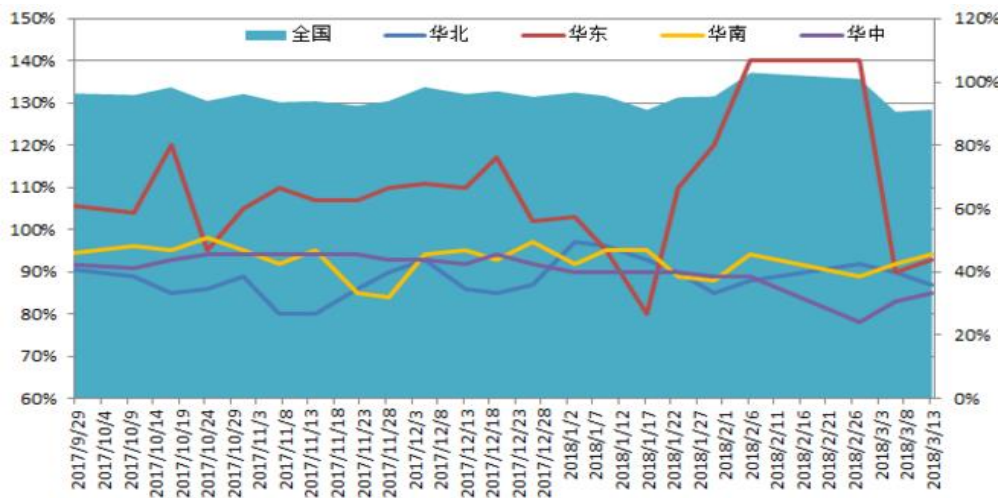
数据来源: 隆众网 国元期货

(2)、装置开工率及库存图

塑料:

本周聚乙烯石化装置平均开工率在 91%，较上周持平。从区域上来看，华北地区开工率小降，其它地区开工率较上周增加 2%-3%。

图 6: 国内各地区塑料石化装置开工率图

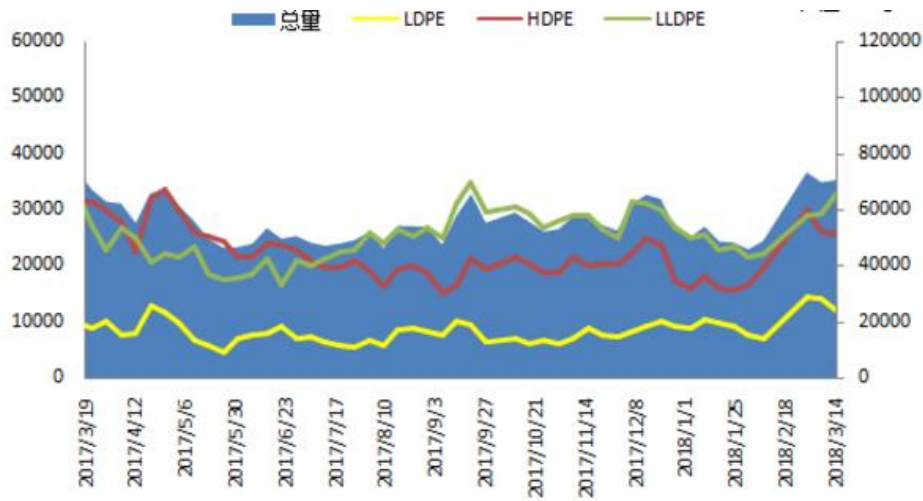


备注: (左标轴显示各地区平均开工率, 右标轴显示全国平均开工率)

数据来源: 隆众网 国元期货

本周四大地区部分石化库存在 6.96 万吨左右, 较上周增加 0.08 万吨, 涨幅 1.2%左右。当前低压和线性库存增加的较为明显, 基本上在 0.2 万吨左右。

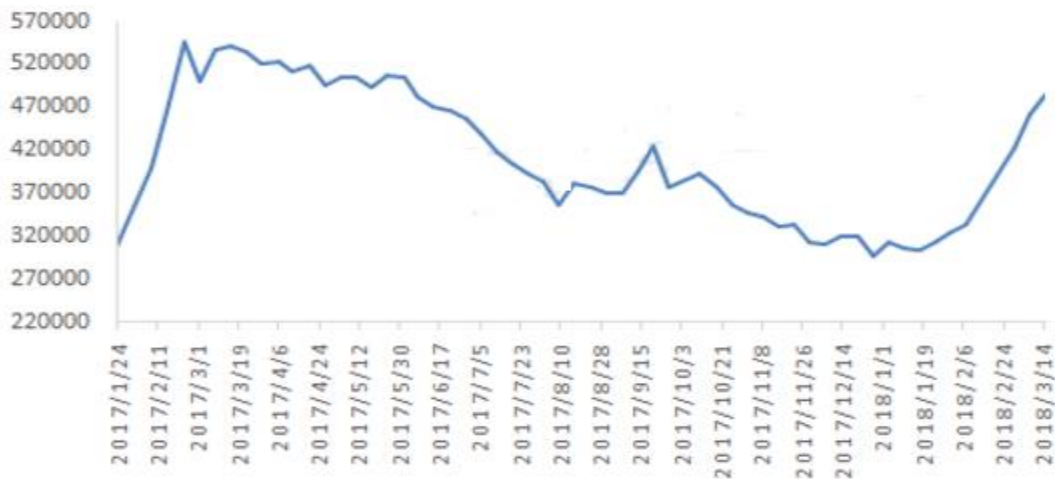
图 7: 国内四大地区 PE 石化库存图(单位: 吨)



数据来源：隆众网 国元期货

本周 PE 社会库存总量增加 2.3 万吨左右, 增幅达 4.9%, 但较去年同期走低 11%。目前石化库存较 3 月初上涨 1.2%, 比去年同期低 4.6%, 目前石化库存压力不大, 但中间环节库存消化缓慢, 贸易商去库存压力较大, 库存量依旧偏高。

图 8：国内各地区塑料库存图(单位：吨)



数据来源：隆众网 国元期货

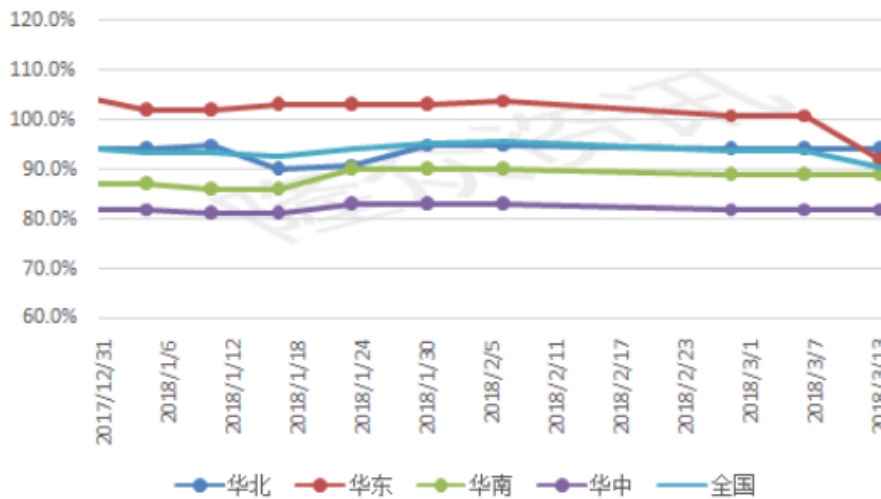
下游市场：当前下游包装制品开工率较上周略有上扬，地膜开工率平均能达到 80%左右，市场观望心态浓厚。

PP:

本周全国企业开工率在 90.4%，较上周下滑 3.3%。从区域方面来看，华东

地区石化企业装置降负荷生产，开工率下降幅度较大，其他地区石化企业装置开工率稳定，较上周基本持平。

图 9：聚丙烯企业开工率图



数据来源：隆众网 国元期货

本周国内主要石化、石油库存较上周下滑 0.55%，贸易商库存较上周增加 5.04%，社会整体库存较上周增加 0.63%。代理商为完成月中开单计划积极开单，石化库存向贸易商转移。当前市场情绪不佳，终端接货谨慎，多随用随拿，贸易商库存消化不畅。

图 10：国内各地区 PP 库存图(单位：吨)



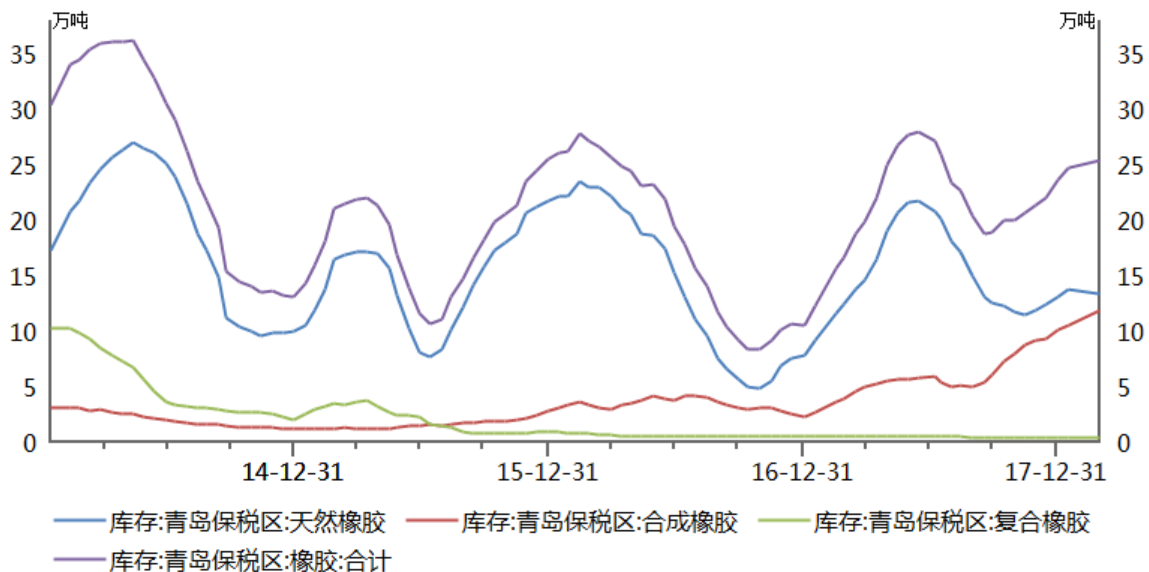
数据来源：隆众网 国元期货

下游市场：本周国内聚丙烯下游行业整体开工率在 59% 左右，其中塑编行业下滑 7% 至 52%，由于京津冀及周边“2+26”城市受周初重污染天气影响，环保部强令厂家停产限产；其中河北地区较为显著，厂家普遍停车休工，计划停车至本月 20 日，对行业整体开工状态影响明显。

天胶：

截至 2018 年 3 月 2 日，青岛保税区橡胶总库存为 25.42 万吨，较 1 月中旬上涨 0.79 万吨，涨幅达到 3.2%。其中天然橡胶库存 13.26 万吨，较 1 月中旬下滑 0.44 万吨，下滑幅度达到 3.21%；合成橡胶 11.77 万吨，较 1 月中旬上涨 1.23 万吨，涨幅达到 11.67%；复合橡胶较 1 月中旬持平至 0.39 万吨。

图 11：青岛保税区橡胶库存图

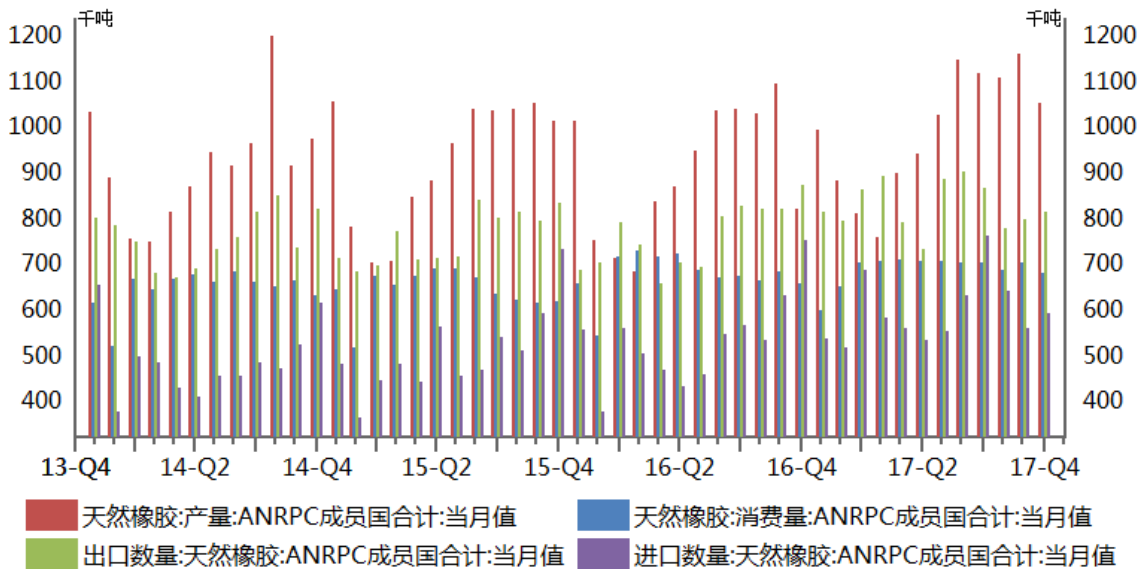


数据来源：wind 国元期货

据 ANRPC 数据显示，截止 2018 年 1 月 ANRPC 成员国产量达到 1079 千吨，较 1 月增长 5.89%；2018 年 1 月 ANRPC 成员国消费量达到 674.3 千吨，较 12 月下滑 0.85%；2018 年 12 月 ANRPC 成员国出口量达到 735 千吨，较 12

月下滑 19.32%；2018 年 1 ANRPC 成员国进口量达到 630 千吨，较 12 月增长 16.78%。

图 12：ANRPC 成员国天然橡胶产量、消费量、进出口图



数据来源：wind 国元期货

下游市场：当前我国轮胎开工率基本持稳，半钢胎开工率略有上行。上半月部分轮胎厂家提出价格上调政策，但市场整体反应有限。主要受两会和雾霾环境影响，部分厂家可能出台限产措施，但影响尚不明确。目前各个企业召开经销商大会促进轮胎贸易商方面补充库存，推进订单大幅上涨，一定程度支撑轮胎开工。据统计，目前半钢胎开工率为 72.0%，较上周微涨 1.0%，同比去年小跌 1.5%；全钢胎开工率为 72.5%，较上周持稳，同比上涨 3.5%。

（3）、期货市场成交数据

截止 3 月 16 日，上海商品期货交易所天胶主力周收盘价为 12580 元/吨，持仓量为 404824 手。

图 13：上海商品期货交易所天胶周度成交数据

交割月份	周开盘价	最高价	最低价	周收盘价	涨跌	持仓量	持仓变化	周末结算价	成交量	成交金额
ru1803	12300	12400	12300	12330	325	62	0	12330	6	74
ru1804	12525	12740	12525	12655	80	32	-6	12615	12	151.72
ru1805	12670	12880	12515	12580	-40	404,824	13076	12645	1743206	22160114.5
ru1806	12705	12,940	12,635	12,695	-80	318	32	12700	226	2,895
ru1807	12885	13,040	12,825	12,825	-55	166	0	12960	26	336
ru1808	12925	13135	12770	12830	-75	88	14	12985	380	4936.24
ru1809	13040	13210	12855	12920	-70	189,146	24812	12960	435422	5682721.62
ru1810	13220	13,435	13,005	13,005	-195	36	4	13005	40	528
ru1811	13225	13325	13045	13050	-110	460	42	13125	200	2642.65
ru1901	15070	15125	14555	14795	-220	44,536	10828	14710	52232	775795.81
ru1903	14900	14900	14455	14835	14,835	6	6	14750	18	265.58
ru小计		15125	12300			639,674	48808		2231768	28630461.27

数据来源：上海期货交易所 国元期货

说明：

- (1) 价格：元/吨
- (2) 成交量、持仓量：手（按双边计算）
- (3) 成交额：万元（按双边计算）
- (4) 涨跌=周收盘价-上周结算价

截止 3 月 16 日，大连商品期货交易所塑料主力周收盘价为 9260 元/吨，持仓量为 385894 手。

图 14：大连商品交易所塑料周度成交数据

商品名称	交割月份	周开盘价	最高价	最低价	周收盘价	周结算价	涨跌	成交量	持仓量	持仓量变化	成交额
聚乙烯	1803	9200	9300	9200	9,300	9,250	330	12	0	-6	0.01
聚乙烯	1804	-	-	-	9,550	9,550	0	0	4	0	0
聚乙烯	1805	9365	9370	9135	9,260	9,270	-55	1569950	385894	-17640	727.19
聚乙烯	1806	9,270	9,405	9,220	9,405	9,330	30	24	18	10	0.01
聚乙烯	1807	9,305	9,310	9,305	9,310	9,310	-110	4	2	0	0
聚乙烯	1808	-	-	-	9,430	9,430	-115	0	6	0	0
聚乙烯	1809	9390	9420	9225	9,280	9,275	-95	270202	160524	18868	125.78
聚乙烯	1810	-	-	-	9,410	9,410	-75	0	6	0	0
聚乙烯	1811	-	-	-	9,380	9,380	-95	0	2	0	0
聚乙烯	1812	-	-	-	9,375	9,375	5	0	4	0	0
聚乙烯	1901	9370	9395	9210	9,265	9,260	-85	3802	5482	468	1.77
聚乙烯	1902	9285	9350	9285	9,350	9,350	30	4	0	0	0
聚乙烯	1903	-	-	-	9,305	9,305	0	0	0	0	0
聚乙烯小计								1843998	551942	1700	854.75

数据来源：大连期货交易所 国元期货

截止 3 月 16 日，大连商品期货交易所 PP 主力周收盘价 8758 元/吨，持仓量为 458116 手。

图 15: 大连商品交易所 PP 周度成交数据

商品名称	交割月份	周开盘价	最高价	最低价	周收盘价	周结算价	涨跌	成交量	持仓量	持仓量变化	成交额
聚丙烯	1803	-	-	-	8,400	8,400	0	0	0	0	0
聚丙烯	1804	-	-	-	9,050	9,050	0	0	14	0	0
聚丙烯	1805	9030	9050	8745	8,758	8,796	-231	1661552	458116	21462	738.26
聚丙烯	1806	8,998	9,014	8,867	8,838	8,838	-313	16	72	-4	0.01
聚丙烯	1807	8,986	9,115	8,986	8,933	8,933	-109	10	8	-4	0
聚丙烯	1808	9020	9204	9020	9,112	9,112	-87	4	6	0	0
聚丙烯	1809	9122	9146	8894	8,895	8,920	-210	240288	164536	27388	108.28
聚丙烯	1810	8,950	8,950	8,950	8,950	8,950	-239	2	6	0	0
聚丙烯	1811	8941	9056	8941	8,808	8,808	-263	4	2	0	0
聚丙烯	1812	-	-	-	9,109	9,109	-249	0	0	0	0
聚丙烯	1901	9151	9200	8909	8,933	8,943	-184	1230	1642	372	0.56
聚丙烯	1902	-	-	-	8,969	8,969	-167	0	0	0	0
聚丙烯	1903	-	-	-	8,962	8,962	-105	0	0	0	0
聚丙烯小计								1903106	624402	49214	847.11

数据来源: 大连期货交易所 国元期货

说明:

- (1) 价格: 元/吨
- (2) 成交量、持仓量: 手 (按双边计算)
- (3) 成交额: 亿元 (按双边计算)
- (4) 涨跌 = 周收盘价 - 上周结算价

四、 技术分析

塑料:

图 16: L1805 合约技术分析图



数据来源: 博易大师 国元期货

从上图 L1805 合约日图上看, 本周初期价在均线系统下承压下挫, 伴随小幅减仓; 之后期价在 9135 区受到支撑反弹, 但幅度有限。短期市场仍有反弹空

间，但幅度有限，压力 9500。前期在 60 日均线处轻仓试空空单，于 9200 一线已止盈离场。

PP:

图 17: PP1805 合约技术分析图



数据来源：博易大师 国元期货

从 PP 1805 合约日图上看，近期期价在均线系统之下承压下挫，伴随小幅减仓。短期市场仍有下滑空间，支撑 8500。未入场者可背靠均线系统反弹试空，前期在 9000 一线轻仓试空空单，关注 8500 区支撑，不破建议止盈离场。

天胶:

图 18: RU1805 合约技术分析图



国元期货投资咨询部地址：北京市东城区东直门外大街 46 号天恒大厦 B 座 21 层
电话：010-84555196 传真：010-84555009 请参阅最后一页的重要声明

数据来源：博易大师 国元期货

从 Ru 1805 合约日 K 线图看，本周期价在均线系统下反弹，但幅度有限，伴随小幅减仓。短期市场下滑的概率偏大，支撑前期低点 12225，关注支撑的有效性参与。

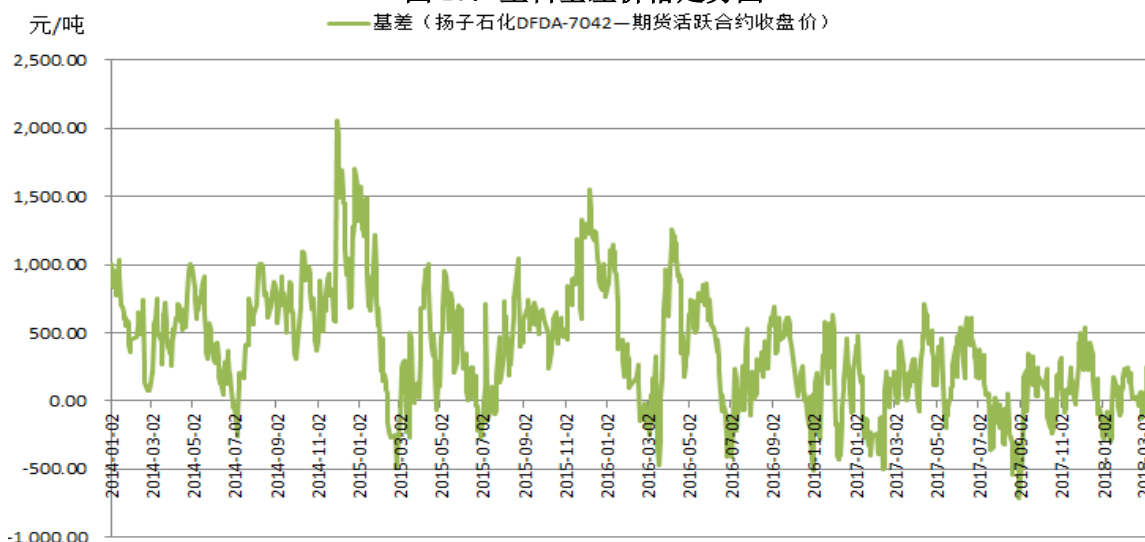
五、化工产业链期现套利分析

(1)、期现套利

扬子石化 DFDA-7042（主力合约）基差

截止 3 月 16 日，L 主力合约收盘价至 9260 元/吨，华东现货市场上扬子石化 DFDA-7042 的出厂价至 9400 元/吨。据统计，2014 年至今，基差在 2016 年 3 月 18 日达到最小值为-410；基差在 2014 年 12 月 1 日，达到最大，最大值为 2035 元/吨；目前基差在 140 元/吨，已入场者继续做基差扩大，压力 500，不破建议止盈离场。

图 19：塑料基差价格走势图



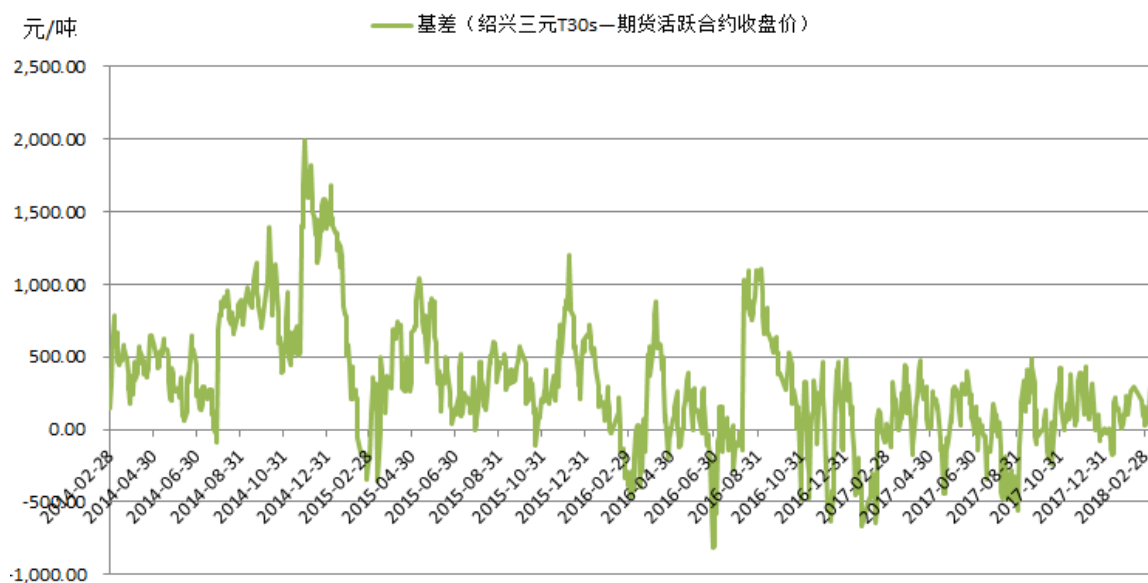
数据来源：国元期货

绍兴三元 T30s（主力合约）基差

国元期货投资咨询部地址：北京市东城区东直门外大街 46 号天恒大厦 B 座 21 层
电话：010-84555196 传真：010-84555009 请参阅最后一页的重要声明

截止 3 月 16 日, PP 主力合约收盘价至 8758 元/吨, 绍兴三元 T30s 的出厂价至 9150 元/吨。从上市以来, 基差最小值为-831, 基差最大值为 1808, 目前基差达到 392。前期已入场做基差扩大的, 关注 500 一线压力, 不破建议止盈离场, 否则继续持有。

图 20: PP 基差价格走势图

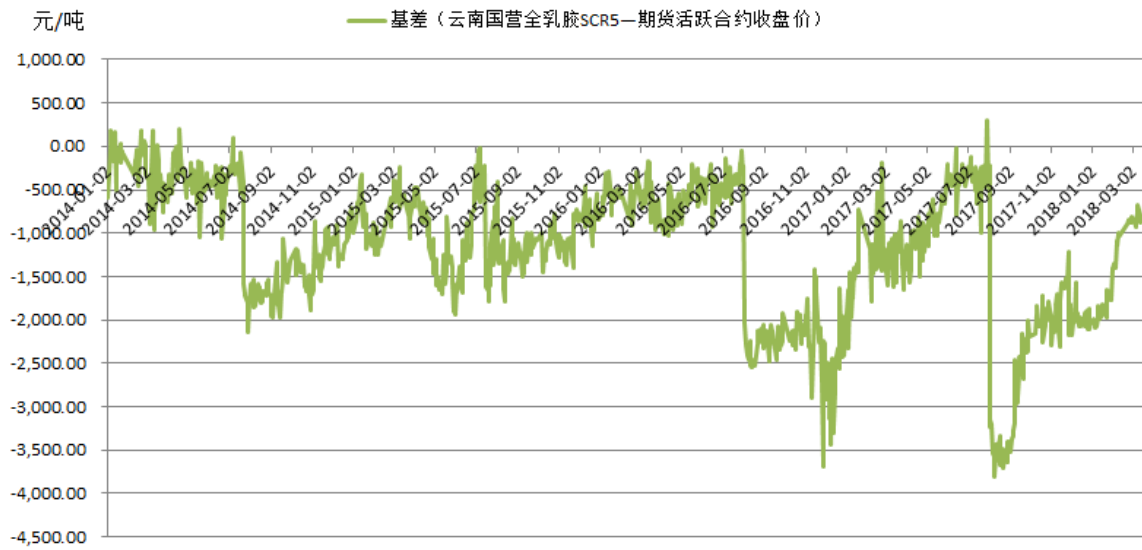


数据来源: 国元期货

云南国营全乳胶 SCR5 (主力合约) 基差

截止 3 月 16 日, RU 主力合约收盘价至 12580 元/吨, 云南国营全乳胶 (SCR5) 的市场价至 11750 元/吨。据统计, 截止 2014 年至今, 期价在 2017 年 8 月 9 日, 基差最小值, 达到-3815 元/吨; 在 2015 年 7 月 7 日, 达到最大为 -15。目前基差达到-830 元/吨。就目前的基差来看, 基差维持高位震荡, 未入场者可逐步入场做基差缩小。

图 21: 天胶基差价格走势图



数据来源：国元期货

重要声明

本报告中的信息均来源于公开可获得资料，国元期货力求准确可靠，但对这些信息的准确性及完整性不做任何保证，据此投资，责任自负。本报告不构成个人投资建议，也没有考虑到个别客户特殊的投资目标、财务状况或需要。客户应考虑本报告中的任何意见或建议是否符合其特定状况。

联系我们 全国统一客服电话：400-8888-218 网址：www.guoyuanqh.com

国元期货总部

地址：北京东城区东直门外大街 46 号天恒大厦 B 座 21 层
邮编：100027
电话：010-84555000 传真：010-84555009

上海营业部

地址：上海市浦东松林路 300 号期货大厦 3101 室
邮编：200122
电话：021-68401608 传真：021-68400856

通辽营业部

地址：内蒙古通辽市科尔沁区建国路 37 号（世基大厦 12 层西侧）
邮编：028000
电话：0475-6380818 传真：0475-6380827

大连营业部

地址：辽宁省大连市沙河口区会展路 129 号国际金融中心 A 座期货大厦 2407、2406B。
邮编：116023
电话：0411-84807140 0411-84807540 传真：0411-84807340-803

厦门营业部

地址：福建省厦门市思明区莲岳路 1 号磐基中心商务楼 1707-1708 室
邮编：361012
电话：0592-5312922、5312906

西安营业部

地址：陕西省西安市高新区高新四路 13 号朗臣大厦 11701 室
邮编：710075
电话：029-88604098 029-88604088

重庆营业部

地址：重庆江北区观音桥步行街融恒时代广场 14-6
邮编：400020
电话：023-67107988

合肥营业部

地址：安徽省合肥市金寨路 329 号国轩凯旋大厦 4 层
邮编：230001
电话：0551-68115888 传真：0551-68115897

郑州营业部

地址 地址郑州市金水区未来路 69 号未来大厦 1410 室
邮编：450018
电话：0371-53386809/ 53386892

北京业务总部

地址：北京东城区东直门外大街 46 号天恒大厦 B 座 9 层
邮编：100027
电话：010-84555028 010-84555123

青岛营业部

地址：青岛市崂山区海尔路 188 号浦发大厦 903
邮编：266000
电话：0532-66728682

合肥金寨路营业部

地址：合肥市蜀山区金寨路 91 号立基大厦 A 座国元证券财富中心 4 楼
邮编：230001
电话：0551-63626903 传真：0551-63626903

深圳营业部

地址：深圳市福田区百花二路 48 号二楼
邮编：518028 电话：0755-36934588