

目录

化工产业链周刊

- (一) 塑料/PP/天胶市场综述
- (二) 原油市场综述及分析
- (三) 基本面及期货市场成交数据分析
 - (1) 主要价格周度变化一览
 - (2) 装置开工率及库存图
 - (3) 期货市场成交数据
- (四) 技术分析
- (五) 化工产业链期现套利分析

国元期货投资咨询部

电话：010-8455 5196

发布日期：2018年4月9日

一、 塑料/PP/天胶市场综述

塑料:

近期市场依然处于降库状态，不过地膜需求进入尾声，再加上清明小长假的堆积，短期市场库存压力难以迅速缓解。不过当前港口库存有所下降，且进口量预计环比减少，因此供应压力稍较前期略有好转，但大幅改善的概率偏低。因此，短期支撑 9000，压力均线系统。未入场者仍可反弹沽空为主。

PP:

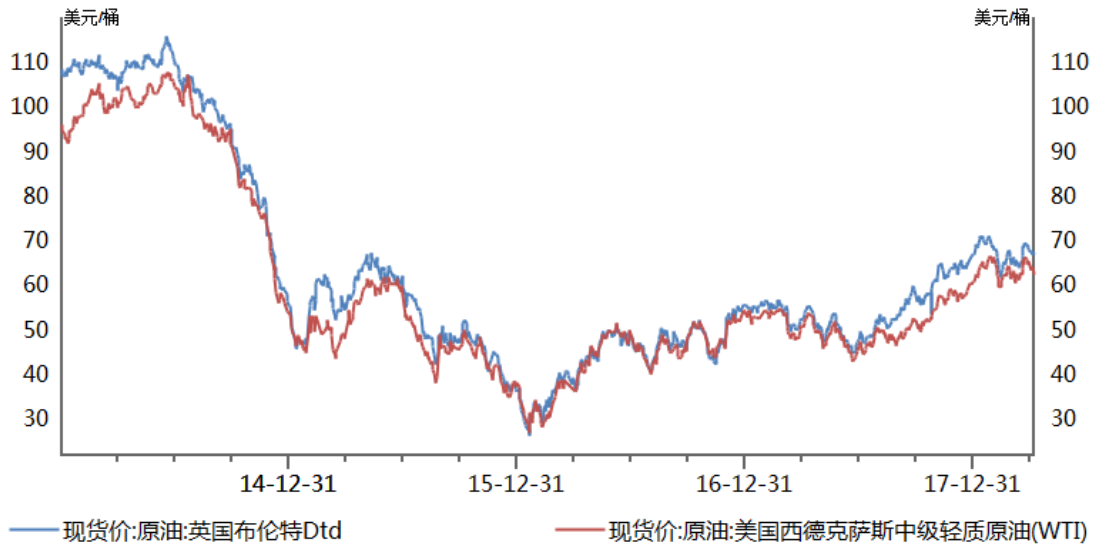
进入 4 月，国内 PP 将面临大的检修季，对粒料供应下滑带来利好消息。当前华北地区受环保检查影响，塑编企业开工率在 50%左右，其他日用品、小家电、卫材生产厂家开工稳定，周期性需求尚可。但由于部分春节前高价货源积压，社会库存维持高位，大幅改善的局面依旧没有打开。因此短期市场仍有反弹空间，但幅度有限，压力 60 日均线，关注压力的有效性参与。

天胶:

虽青岛保税区 3 月份库存连续小幅下跌，但国内库存目前仍处高位，下游开工没有明显改善，加上国内外部分产胶区进入开割期，市场悲观气氛浓厚。当前下游轮胎开工率上涨动力不足，压制沪胶涨幅，短期在没实质性利好支撑情况下部分市场参与者看空氛围浓厚。因此，近期市场维持窄幅震荡的概率偏大，仍以反弹沽空为主。

二、原油市场综述及分析

图 1：国际原油现货价格走势



数据来源：wind 国元期货

本周初受美国股市下行和美元汇率增强影响，国际原油大幅下挫。截止本周三，美国原油库存下跌，库欣库存暴涨，油价小幅下跌。之后市场对中美贸易战担忧缓解，沙特意外提高官方售价，国际油价反弹。但截止本周五，中美贸易争端升级，美国钻井平台涨至三年来最高，油价大幅下挫。

供应端方面，当前 OPEC 和俄罗斯一直释放继续限产的积极信号，但美国原油产量延续增长趋势，同时美国在线钻井平台数量达到三年以来最高，为美国原油后续产量提供了坚实的基础，是国际油价上行的重要阻碍。需求端方面，全球经济基本面依然稳中向好，中美贸易争端短期内不会直接影响到全球经济，这将继续为油价提供稳定的支撑。

图 2：WTI 06 合约技术分析图



数据来源：博易大师 国元期货

上图为美原油 06 合约日 K 线，本周期价延续前期弱势震荡格局，短期仍有回调空间，但幅度有限。支撑 60 一线，回调参与反弹，下破止损。

后市预测：目前国际原油市场受中美贸易争端带来的动荡略有影响，但形势趋紧尚不明朗，后期也可能对原油需求形成一定影响。近期中东地区因为伊朗和沙特关系紧张带来的价格支撑因素逐渐减弱，美国原油产量延续增长，美国在线钻井平台数量达到三年以来最高对短期市场存在较大的利空影响。虽 OPEC 和俄罗斯一直释放继续限产的积极信号，但整体局势扭转的概率偏低。因此支撑 60 一线，未入场者可等待回调参与反弹，下破止损。

二、基本面研究

(1)、主要价格周度变化一览

图 3：本周天然橡胶成交估价统计表

规格牌号	区域	上周末	本周末	涨跌	涨跌率	单位
云南国营标一胶	山东	10300	10300	0	0.00%	元/吨
泰国 3#烟片胶	山东	13000	13000	0	0.00%	元/吨
越南 3L 胶	山东	10400	10400	0	0.00%	元/吨
泰国 20#标胶	青岛保税区	1390	1400	10	0.72%	美元/吨
泰国 20#复合标胶	青岛保税区	1400	1400	0	0.00%	美元/吨

数据来源：隆众网 国元期货

国元期货投资咨询部地址：北京市东城区东直门外大街 46 号天恒大厦 B 座 21 层
电话：010-84555196 传真：010-84555009 请参阅最后一页的重要声明

图 4：本周塑料成交价格表

地区	牌号	生产企业	市场名称	上周末	本周末	涨跌	涨跌率
东北地区	7042	大庆石化	沈阳	9300	9500	200	2.15%
华北地区	7042	吉林石化	北京	9300	9400	100	1.08%
	7042	齐鲁石化	齐鲁化工城	9350	9400	50	0.53%
华东地区	7042	大庆石化	常州	9400	9500	100	1.06%
	7042	镇海炼化	南京	9400	9500	100	1.06%
华南地区	7042	广州石化	广州	9350	9450	100	1.07%
	7042	福建联合	厦门	9250	9350	100	1.08%
西南地区	7042	兰州石化	成都	9350	9350	0	0.00%

数据来源：隆众网 国元期货

图 5：本周 PP 成交价格表

地区	生产企业	牌号	上周末	本周末	涨跌幅	变化率
中油华北	大庆炼化	T30S	8400	8600	200	2.38%
中油华东	大庆石化	T30S	8600	8750	150	1.74%
中油华南	大庆石化	T30S	8700	8850	150	1.72%
中石化华北	齐鲁石化	T30S	8350	8600	250	2.99%
中石化华东	镇海炼化	T30S	8500	8700	200	2.35%
中石化华南	福建联合	T30S	8700	8900	200	2.30%

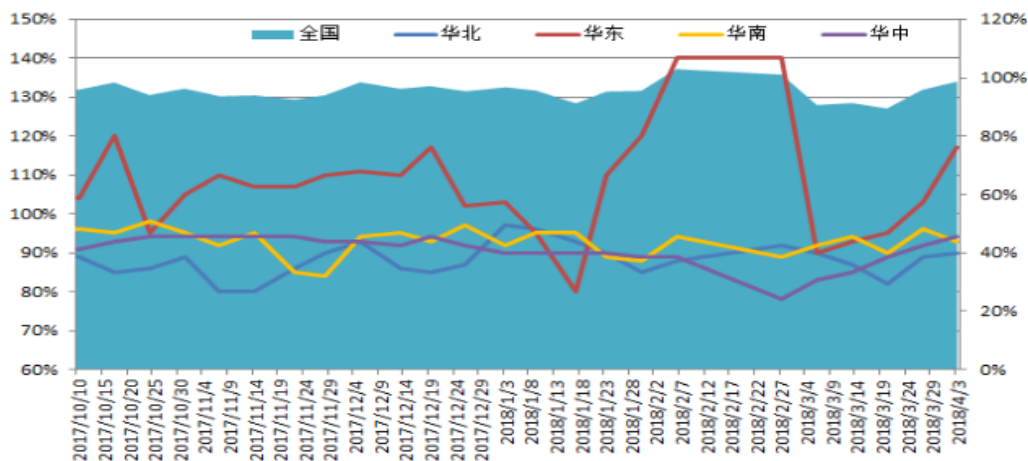
数据来源：隆众网 国元期货

(2)、装置开工率及库存图

塑料：

本周聚乙烯石化装置平均开工率在 99%，较上周增加 3%。从区域上来看，华东地区开工率明显走高，其它地区基本和前期持平，变化不大。

图 6：国内各地区塑料石化装置开工率图



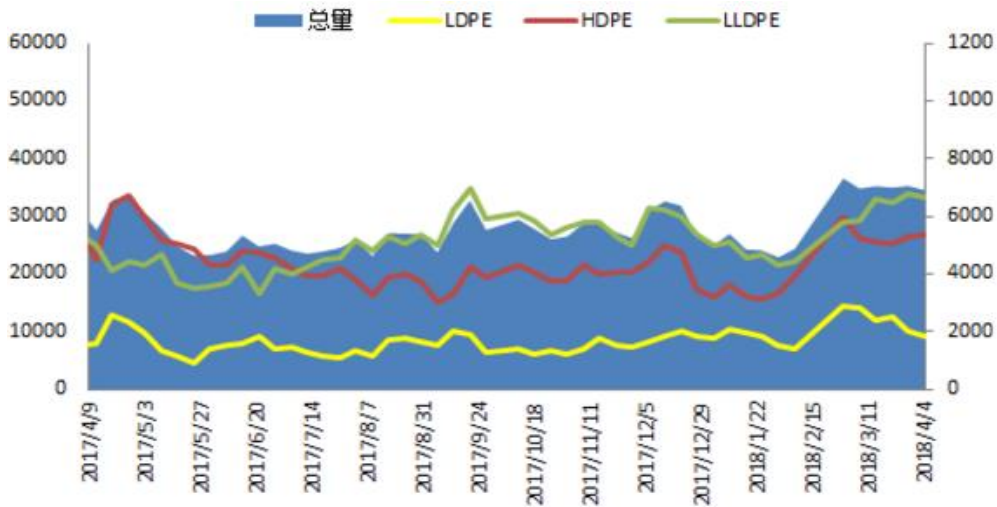
国元期货投资咨询部地址：北京市东城区东直门外大街 46 号天恒大厦 B 座 21 层
 电话：010-84555196 传真：010-84555009 请参阅最后一页的重要声明

备注：（左标轴显示各地区平均开工率，右标轴显示全国平均开工率）

数据来源：隆众网 国元期货

本周四大地区部分石化库存在 6.9 万吨左右，较上周下滑 0.14 万吨，跌幅 2.06%左右。当前高压和线性库存减少的相对明显，低压变化不大。

图 7:国内四大地区 PE 石化库存图(单位：吨)



数据来源：隆众网 国元期货

本周 PE 社会库存总量持续下滑，较上周下滑 1.6%，约 0.79 万吨，但较去年同期走低 3.9%。目前国内石化库存虽有所下降，但相对去年同期高 11.3%。贸易商库存下降不明显，库存压力仍存。

图 8: 国内各地区塑料库存图(单位：吨)



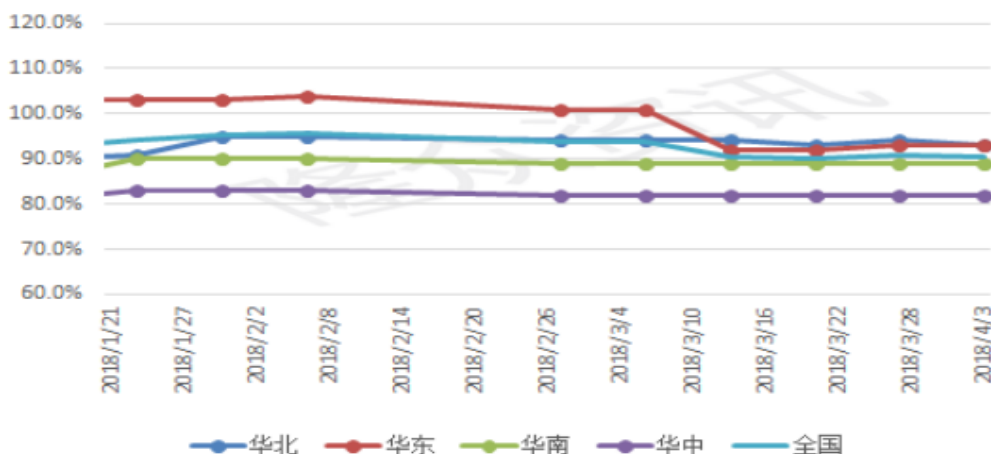
数据来源：隆众网 国元期货

下游市场：当前下游包装制品开工率较上周略有上扬，地膜开工率平均至83%左右，市场成交按需采购。

PP:

本周全国企业开工率在 90.6%，较上周下滑 0.2%。从区域方面来看，华北地区开工率下降，目前已恢复开车，其他地区石化企业装置开工率稳定，开工率变化不大。

图 9：聚丙烯企业开工率图



数据来源：隆众网 国元期货

本周国内主要石化、石油库存较上周下滑 9.01%，贸易商库存较上周增加 5.85%。当前石化正常开单，库存部分消化，但整体略有提高。而终端积极性增加，贸易商开单增多，商家库存有所走高。

图 10：国内各地区 PP 库存图(单位：吨)



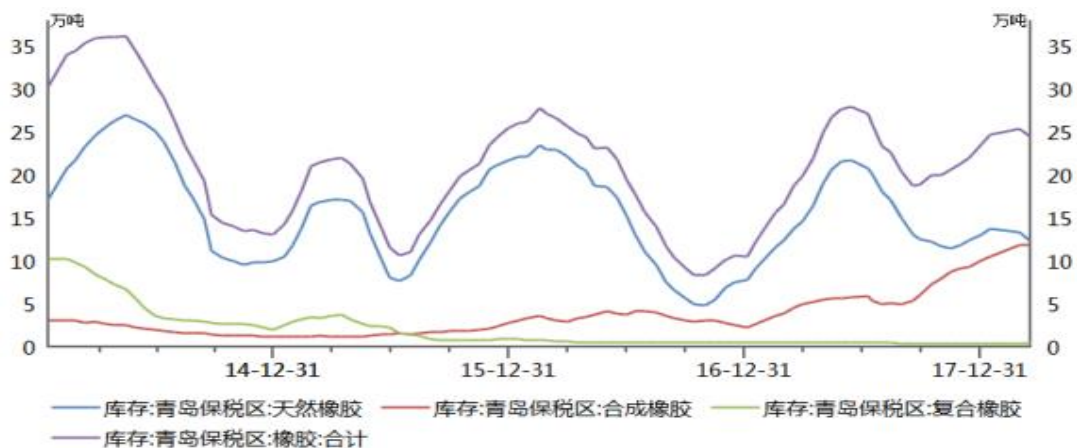
数据来源：隆众网 国元期货

下游市场：本周国内聚丙烯下游行业整体开工率在 65%左右，其中塑编行业开工率恢复至 67%，较上周增加 6%。当前企业普遍开工状态向好，工厂生产装置普遍高负荷运转，华东地区产能利用率企稳在 70%-90%；华北、华中等地中小型厂家维持在 50%-65%。

天胶：

截至 3 月 15 日，青岛保税区橡胶总库存为 24.44 万吨，较 2 月底下滑 0.98 万吨，跌幅 3.85%。其中天然橡胶库存为 12.2 万吨，下滑 1.06 万吨，跌幅达到 7.99%；合成橡胶库存为 11.87 万吨，增加 0.1 万吨，涨幅达到 0.85%；复合橡胶达到 0.37 万吨，较 2 月末 0.39 万吨下滑 5.13%。

图 11：青岛保税区橡胶库存图

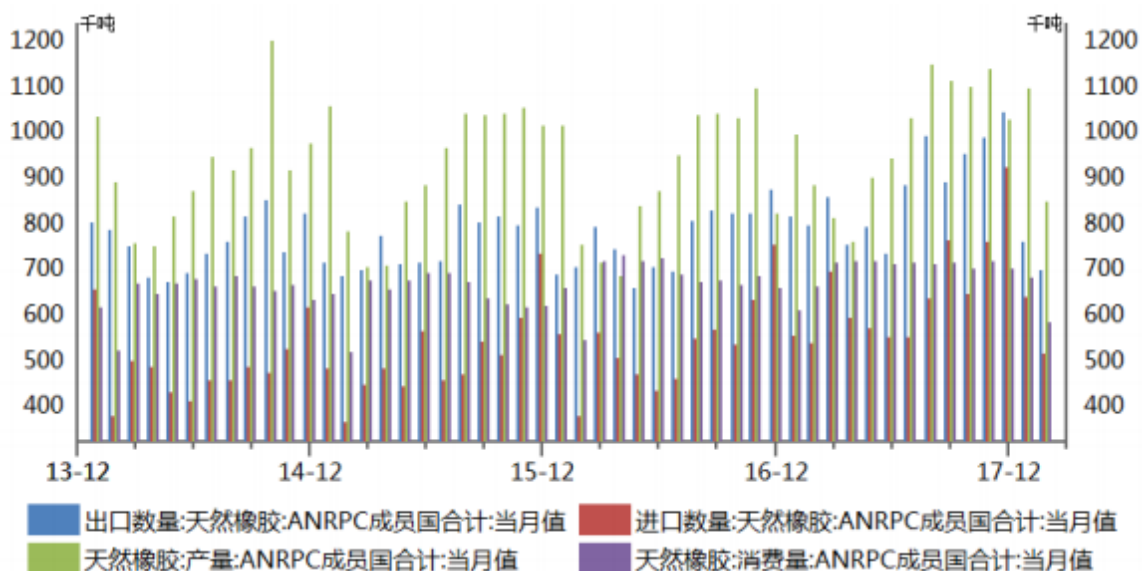


国元期货投资咨询部地址：北京市东城区东直门外大街 46 号天恒大厦 B 座 21 层
电话：010-84555196 传真：010-84555009 请参阅最后一页的重要声明

数据来源：wind 国元期货

据 ANRPC 数据显示，截止 2018 年 2 月 ANRPC 成员国产量达到 842.5 千吨，较 1 月下滑 22.58%；2018 年 2 月 ANRPC 成员国消费量达到 575.6 千吨，较 1 月下滑 14.64%；2018 年 2 月 ANRPC 成员国出口量达到 508 千吨，较 1 月下滑 19.75%；2018 年 2 月 ANRPC 成员国进口量达到 690 千吨，较 1 月下滑 8.37%。

图 12：ANRPC 成员国天然橡胶产量、消费量、进出口图



数据来源：wind 国元期货

下游市场：当前轮胎市场处于需求平淡期，厂家订单暂无较大波动。另外 4 月天气转暖，人们出行意愿增加，能够在一定程度促进下游零售商的销售。清明节假期前半钢胎开工率为 72.0%，较前期持稳，同比去年上涨 4.16%；全钢胎开工率为 72.5%，保持前期高位，同比上涨 4.83%。

(3)、期货市场成交数据

截止 4 月 4 日，上海能源交易中心原油主力合约月收盘价为 401.5 元/桶，

持仓量为 9164 手。从上市以为的反应来看，市场的参与度不断的攀升。

图 13：上海能源交易中心原油周度成交数据

商品名称	周开盘价	最高价	最低价	周收盘价	涨跌	持仓量	持仓变化	周末结算价	成交量	成交金额
sc1809	420.5	421.3	399	401.5	-19	9,164	2106	402.3	121704	4949955.52
sc1810	416	417.4	396.9	399.7	-18	130	2	399.4	146	5913.06
sc1811	413.8	416	400.4	399.8	-15	110	-2	399.8	16	660.42
sc1812	414.3	416	398	398	-17	666	6	398.7	316	12,863
sc1901	407.6	408	399	403	-5	36	-2	403.4	4	161
sc1902	410.9	410.9	391.8	391.8	-17	12	6	392.2	10	395.96
sc1903	393	395	389.7	389.7	-17	36	2	389.7	10	391.74
sc1906	395	397	382	383	-19	76	26	383.4	34	1,312
sc1909	380.6	381.5	380.6	381.2	-11	50	2	381.2	6	228.72
sc1912	--	--	--	377.7	-12	8	0	377.7	0	--
sc2003	382.9	382.9	370.7	376.8	-8	12	-2	376.8	4	150.72
sc2006	--	--	--	375.4	-1	6	0	375.4	0	--
sc2009	--	--	--	373.2	-9	4	0	373.2	0	--
sc2012	--	--	--	367.9	-6	2	0	367.9	0	--
sc2103	368.3	368.3	354.9	354.9	-17	38	8	358.2	18	652.42
sc小计		421.3	354.9			10,350	2152		122268	4972684.88

数据来源：上海能源交易中心 国元期货

说明：

- (1) 价格：元/桶
- (2) 交易单位：1000 桶/手
- (3) 成交量、持仓量：手（按双边计算）
- (4) 成交额：万元（按双边计算）
- (5) 涨跌=周收盘价-上周结算价

截止 4 月 4 日，上海商品期货交易所天胶主力周收盘价为 11340 元/吨，持仓量为 380348 手，近期主力合约将出现移仓换月现象。

图 14：上海商品期货交易所天胶周度成交数据

交割月份	周开盘价	最高价	最低价	周收盘价	涨跌	持仓量	持仓变化	周末结算价	成交量	成交金额
ru1804				11025	0	14	0	11025	0	0
ru1805	11305	11320	10905	10960	-330	186,932	-47026	11025	456626	5092425.31
ru1806	11380	11410	11030	11030	-400	306	8	11145	180	2026.67
ru1807	11440	11,540	11,205	11,205	-355	186	10	11270	74	840
ru1808	11545	11,550	11,220	11,220	-355	140	56	11240	158	1,814
ru1809	11650	11650	11260	11340	-300	380,348	52148	11390	1152098	13218363.64
ru1810	11615	11735	11395	11490	-305	80	32	11525	74	856.51
ru1811	11745	11,825	11,460	11,530	-275	2,360	558	11580	1,216	14,153
ru1901	13705	13750	13380	13415	-300	55,108	4374	13480	37938	514660.92
ru1903	13740	13810	13510	13510	-340	28	2	13625	40	546.94
ru小计		13810	10905			625,502	10162		1648404	18845686.7

数据来源：上海期货交易所 国元期货

说明：

- (1) 价格：元/吨

国元期货投资咨询部地址：北京市东城区东直门外大街 46 号天恒大厦 B 座 21 层
 电话：010-84555196 传真：010-84555009 请参阅最后一页的重要声明

- (2) 成交量、持仓量：手（按双边计算）
 (3) 成交额：万元（按双边计算）
 (4) 涨跌=周收盘价-上周结算价

截止 4 月 4 日，大连商品期货交易所塑料主力周收盘价为 9145 元/吨，持仓量为 276536 手。

图 15：大连商品交易所塑料周度成交数据

商品名称	交割月份	周开盘价	最高价	最低价	周收盘价	周结算价	涨跌	成交量	持仓量	持仓量变化	成交额
聚乙烯	1804	10310	10310	9200	9,400	9,400	-330	16	2	-4	0.01
聚乙烯	1805	9260	9320	9150	9,195	9,200	-40	534194	220752	-81378	246.89
聚乙烯	1806	-	-	-	9,270	9,270	-65	0	12	0	0
聚乙烯	1807	-	-	-	9,245	9,245	25	0	4	0	0
聚乙烯	1808	-	-	-	9,105	9,105	0	0	8	0	0
聚乙烯	1809	9245	9265	9110	9,145	9,145	-25	323196	276536	29592	148.37
聚乙烯	1810	-	-	-	9,090	9,090	0	0	8	0	0
聚乙烯	1811	-	-	-	9,095	9,095	-20	0	2	0	0
聚乙烯	1812	-	-	-	9,195	9,195	5	0	6	0	0
聚乙烯	1901	9170	9185	9050	9,070	9,080	-30	8082	10604	1196	3.68
聚乙烯	1902	-	-	-	9,190	9,190	-40	0	0	0	0
聚乙烯	1903	9255	9255	9255	9,215	9,215	-90	2	2	2	0
聚乙烯小计								865490	507936	-50592	398.96

数据来源：大连期货交易所 国元期货

截止 4 月 4 日，大连商品期货交易所 PP 主力周收盘价 8885 元/吨，持仓量为 267112 手。

图 16：大连商品交易所 PP 周度成交数据

商品名称	交割月份	周开盘价	最高价	最低价	周收盘价	周结算价	涨跌	成交量	持仓量	持仓量变化	成交额
聚丙烯	1804	-	-	-	9,110	9,110	0	0	4	0	0
聚丙烯	1805	8,750	8,893	8,697	8,816	8,789	115	872036	251,900	-94,528	383.24
聚丙烯	1806	8,806	8,806	8,806	8,806	8,806	119	2	8	-2	0
聚丙烯	1807	-	-	-	8,833	8,833	81	0	10	0	0
聚丙烯	1808	-	-	-	8,834	8,834	81	0	6	0	0
聚丙烯	1809	8,900	8,970	8,790	8,885	8,870	48	378430	267,112	32,546	167.85
聚丙烯	1810	-	-	-	8,793	8,793	104	0	6	0	0
聚丙烯	1811	-	-	-	8,589	8,589	31	0	2	0	0
聚丙烯	1812	-	-	-	8,879	8,879	37	0	0	0	0
聚丙烯	1901	8888	8900	8754	8,838	8,834	25	2406	3224	750	1.06
聚丙烯	1902	-	-	-	8,860	8,860	0	0	0	0	0
聚丙烯	1903	8938	8938	8731	8,827	8,827	-180	16	0	0	0.01
聚丙烯小计								1252890	522,272	-61,234	552.16

数据来源：大连期货交易所 国元期货

说明：

- (1) 价格：元/吨
 (2) 成交量、持仓量：手（按双边计算）

国元期货投资咨询部地址：北京市东城区东直门外大街 46 号天恒大厦 B 座 21 层
 电话：010-84555196 传真：010-84555009 请参阅最后一页的重要声明

- (3) 成交额：亿元（按双边计算）
- (4) 涨跌=周收盘价-上周结算价

四、 技术分析

塑料：

图 17： L1809 合约技术分析图



数据来源：博易大师 国元期货

从上图 L1809 合约日图上看，本周期价小幅反弹，伴随小幅增仓。短期市场仍有反弹空间，但幅度有限，支撑 9000，压力均线系统。未入场者仍可反弹沽空为主。

PP：

图 18： PP1809 合约技术分析图



数据来源：博易大师 国元期货

从 PP 1809 合约日图上看，近期期价出现反弹，伴随大幅增仓，并吞没前

期的跌幅。短期市场仍有反弹空间，压力 60 日均线，关注压力的有效性参与。
天胶：

图 19：RU1809 合约技术分析图



数据来源：博易大师 国元期货

从 Ru 1809 合约日 K 线图看，本周期价继续在均线系统下震荡，伴随小幅增仓。短期市场维持窄幅震荡的概率偏大，仍以反弹沽空为主。

五、化工产业链期现套利分析

(1)、期现套利

扬子石化 DFDA-7042（主力合约）基差

截止 4 月 4 日，L 主力合约收盘价至 9145 元/吨，华东现货市场上扬子石化 DFDA-7042 的出厂价至 9500 元/吨。据统计，2014 年至今，基差在 2016 年 3 月 18 日达到最小值为-410；基差在 2014 年 12 月 1 日，达到最大，最大值为 2035 元/吨；目前基差在 355 元/吨，已入场者可逐渐入场做基差扩大，压力 500，关注压力的有效性，不破建议止盈离场。

图 20：塑料基差价格走势图

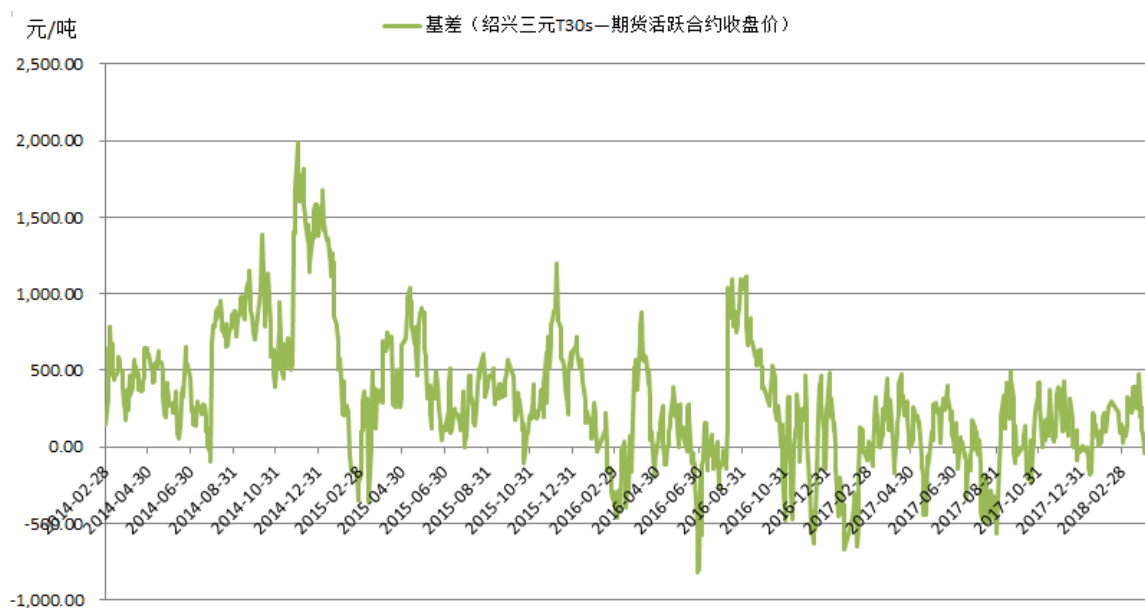


数据来源：国元期货

绍兴三元 T30s（主力合约）基差

截止 4 月 4 日，PP 主力合约收盘价至 8816 元/吨，绍兴三元 T30s 的出厂价至 8800 元/吨。从上市以来，基差最小值为-831，基差最大值为 1808，目前基差达到-16。未入场者可逐步入场做基差扩大。

图 21：PP 基差价格走势图



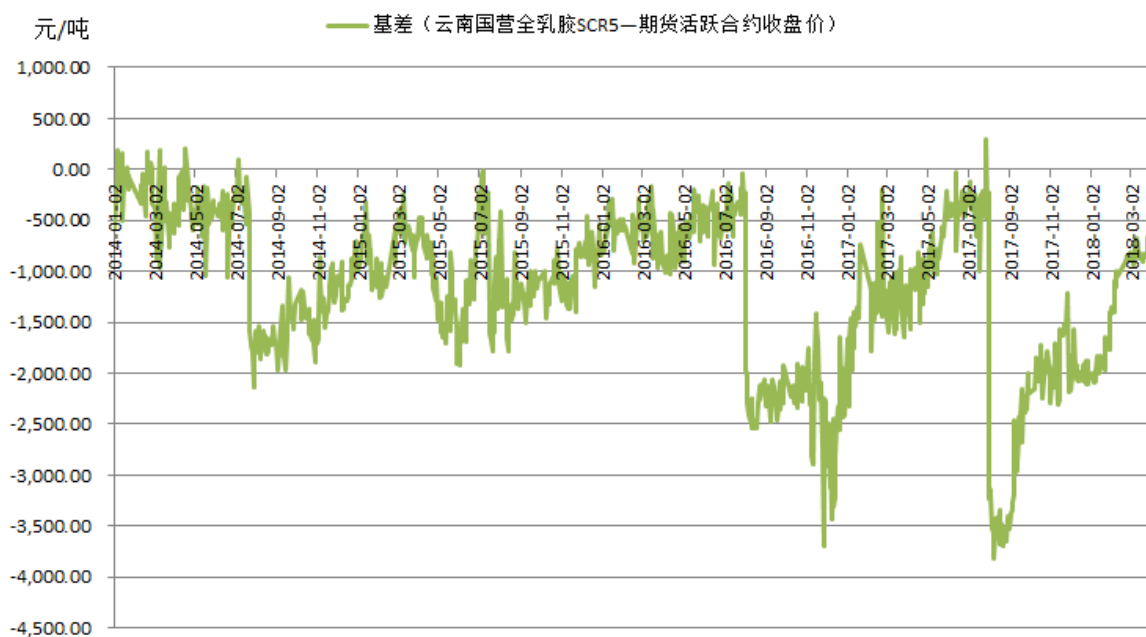
国元期货投资咨询部地址：北京市东城区东直门外大街 46 号天恒大厦 B 座 21 层
电话：010-84555196 传真：010-84555009 请参阅最后一页的重要声明

数据来源：国元期货

云南国营全乳胶 SCR5（主力合约）基差

截止 4 月 4 日，RU 主力合约收盘价至 11340 元/吨，云南国营全乳胶 (SCR5) 的市场价至 10450 元/吨。据统计，截止 2014 年至今，期价在 2017 年 8 月 9 日，基差最小值，达到-3815 元/吨；在 2015 年 7 月 7 日，达到最大为 -15。目前基差达到-890 元/吨。就目前的基差来看，基差维持高位震荡，未入场者可逐步入场做基差缩小。

图 22：天胶基差价格走势图



数据来源：国元期货

重要声明

本报告中的信息均来源于公开可获得资料，国元期货力求准确可靠，但对这些信息的准确性及完整性不做任何保证，据此投资，责任自负。本报告不构成个人投资建议，也没有考虑到个别客户特殊的投资目标、财务状况或需要。客户应考虑本报告中的任何意见或建议是否符合其特定状况。

联系我们 全国统一客服电话：400-8888-218 网址：www.guoyuanqh.com

国元期货总部

地址：北京东城区东直门外大街 46 号天恒大厦 B 座 21 层
邮编：100027
电话：010-84555000 传真：010-84555009

上海营业部

地址：上海市浦东松林路 300 号期货大厦 3101 室
邮编：200122
电话：021-68401608 传真：021-68400856

通辽营业部

地址：内蒙古通辽市科尔沁区建国路 37 号（世基大厦 12 层西侧）
邮编：028000
电话：0475-6380818 传真：0475-6380827

大连营业部

地址：辽宁省大连市沙河口区会展路 129 号国际金融中心 A 座期货大厦 2407、2406B。
邮编：116023
电话：0411-84807140 0411-84807540 传真：0411-84807340-803

厦门营业部

地址：福建省厦门市思明区莲岳路 1 号磐基中心商务楼 1707-1708 室
邮编：361012
电话：0592-5312922、5312906

西安营业部

地址：陕西省西安市高新区高新四路 13 号朗臣大厦 11701 室
邮编：710075
电话：029-88604098 029-88604088

重庆营业部

地址：重庆江北区观音桥步行街融恒时代广场 14-6
邮编：400020
电话：023-67107988

合肥营业部

地址：安徽省合肥市金寨路 329 号国轩凯旋大厦 4 层
邮编：230001
电话：0551-68115888 传真：0551-68115897

郑州营业部

地址 地址郑州市金水区未来路 69 号未来大厦 1410 室
邮编：450018
电话：0371-53386809/ 53386892

北京业务总部

地址：北京东城区东直门外大街 46 号天恒大厦 B 座 9 层
邮编：100027
电话：010-84555028 010-84555123

青岛营业部

地址：青岛市崂山区海尔路 188 号浦发大厦 903
邮编：266000
电话：0532-66728682

合肥金寨路营业部

地址：合肥市蜀山区金寨路 91 号立基大厦 A 座国元证券财富中心 4 楼
邮编：230001
电话：0551-63626903 传真：0551-63626903

深圳营业部

地址：深圳市福田区百花二路 48 号二楼
邮编：518028 电话：0755-36934588