

投资咨询业务资格：

京证监许可【2012】76号

范芮

电话：010-84555195

邮箱

fanrui@guoyuanqh.com

期货从业资格号

F3055660

投资咨询资格号

Z0014442

贵金属震荡运行 等待宏观市场明朗

【策略观点】

新任美联储主席政策主张利好美元，对贵金属价格形成部分压制作用。近期美伊再遇不确定性，市场波动增加，贵金属价格将延续震荡格局，当代宏观环境进一步明朗。

【目录】

一、行情回顾.....	2
二、重要事件及其基本面.....	2
三、美元指数.....	2
四、库存.....	3
五、ETF 持仓.....	4
六、国内期货市场持仓.....	5
七、后市展望.....	7
7.1 黄金和白银.....	7

一、行情回顾

截至 6 月 5 日，外盘伦敦金银分别下跌 4.61%和 9.84%，COMEX 金银分别下降 5.21%和 10.39%；SHFE 金银分别下降 0.66%和 3.72%。

图表 1：上周贵金属内外盘收盘情况

品种	收盘价	涨跌	涨跌幅 (%)
伦敦金现 (美元/盎司)	4328.92	-209.24	-4.61
伦敦银现 (美元/盎司)	67.885	-7.407	-9.84
COMEX黄金 (美元/盎司)	4353.9	-239.1	-5.21
COMEX白银 (美元/盎司)	67.995	-7.88	-10.39
SGE黄金T+D (元/克)	974.16	-6.44	-0.66
SGE白银T+D (元/千克)	17520	-738	-4.04
SHFE黄金 (元/克)	974.02	-6.48	-0.66
SHFE白银 (元/千克)	17528	-678	-3.72

数据来源：Wind、国元期货

二、重要事件及其基本面

1. 6月1日，美国标普全球制造业 PMI 为 55.1，略低于预期及前值 55.3。同日 ISM 制造业指数为 54.0，高于预期 53.0 和前值 52.7，景气度有所提升。6月3日 ISM 非制造业指数为 54.5，高于预期 53.8 和前值 53.6，服务业延续稳健增长。制造业与非制造业均保持扩张，但 PMI 小幅不及预期提示增长动能存在一定阻力。

2. 6月2日，4月 JOLTS 职位空缺为 761.8 万人，远高于预期 686.6 万人，前值上调至 688.7 万人，创两年新高，显示企业用工需求旺盛。6月3日 ADP 就业人数增加 12.2 万人，略高于预期 12 万人及前值 10.9 万人。6月4日首次申请失业救济人数为 22.5 万人，高于预期 21.4 万人和前值 21.5 万人。美联储褐皮书指出就业市场保持稳定。

3. 6月3日，ISM 非制造业价格支付分项指数升至 71.3，创 2022 年以来新高，显示服务业输入成本加速上涨。同日美联储褐皮书确认，受中东冲突影响能源价格走高，全国大部分地区通胀继续上升。EIA 数据显示 5 月 29 日当周原油库存减少 797 万桶，连续第八周下降，战略石油储备降至 2024 年 1 月以来新低，供应持续收紧。

4. 美联储褐皮书指出，成本上升尚未对需求造成明显打击，但企业对情绪恶化表达了担忧。制造业 PMI 与当周初次申请失业金人数走弱，ISM 指数与 ADP 就业仍好于预期。职位空缺高企与价格分项上升加剧加息预期。6月2日特朗普表示预计与伊朗达成协议以缓解能源供应，但地缘风险仍存变数。

三、美元指数

上周美元指数维持震荡，美国 4 月 JOLTS 职位空缺超预期创两年新高，ADP 就业略高于

预期，对美元形成支撑。ISM 非制造业价格支付分项指数升至 71.3 创 2022 年以来新高，叠加美联储褐皮书确认通胀继续上升，通胀压力升温是支撑美元的核心因素。然而标普全球制造业 PMI 略低于预期，初次申请失业金人数高于预期，褐皮书显示企业对情绪恶化表达担忧，增长放缓迹象限制了美元上行空间。美伊谈判进程存在较大不确定性，若协议达成将削弱避险需求，若破裂则推升美元，地缘风险溢价难以消退。整体来看，通胀与就业支撑美元，但增长隐忧及地缘变数共存。

图表 2：美元指数周图走势

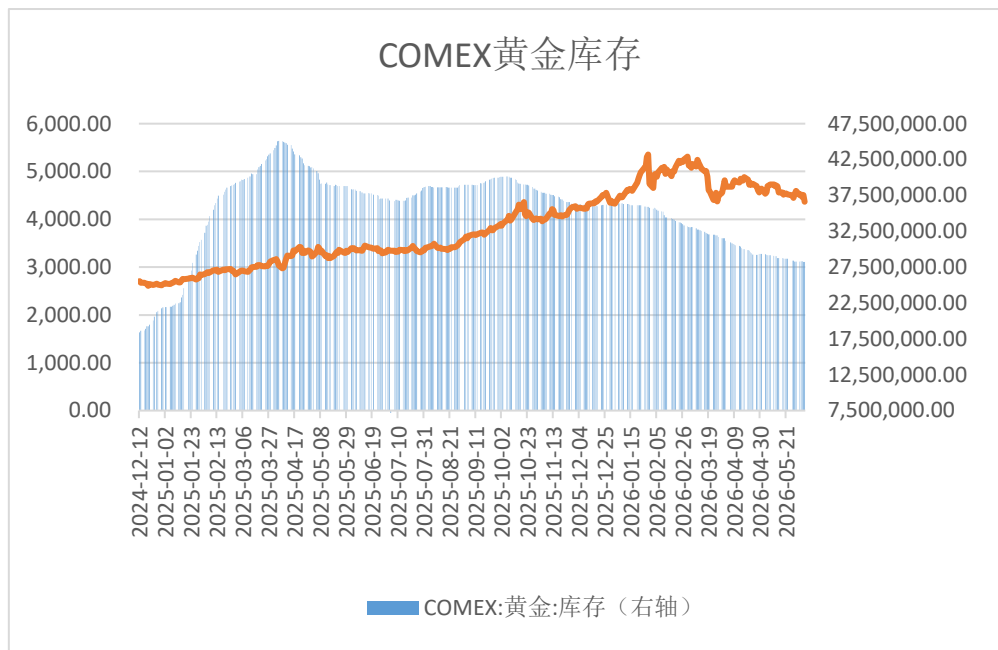


数据来源：文华财经、国元期货

四、库存

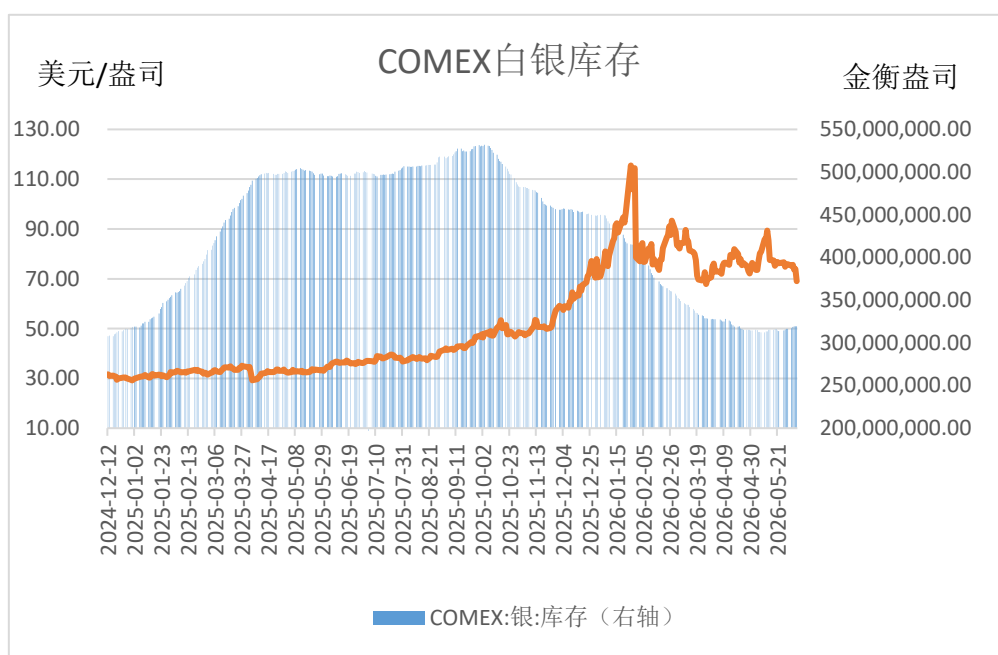
芝加哥商业交易所公布报告显示，6月5日 COMEX 金库存 2822.88 万盎司，较前一周减少 5.4 万盎司。芝加哥商业交易所公布报告显示，6月5日 COMEX 银库存 3.19 亿盎司，较前一周增加了 270.22 万盎司。

图表 3：COMEX 金库存



数据来源：CME、国元期货

图表 4：COMEX 银库存



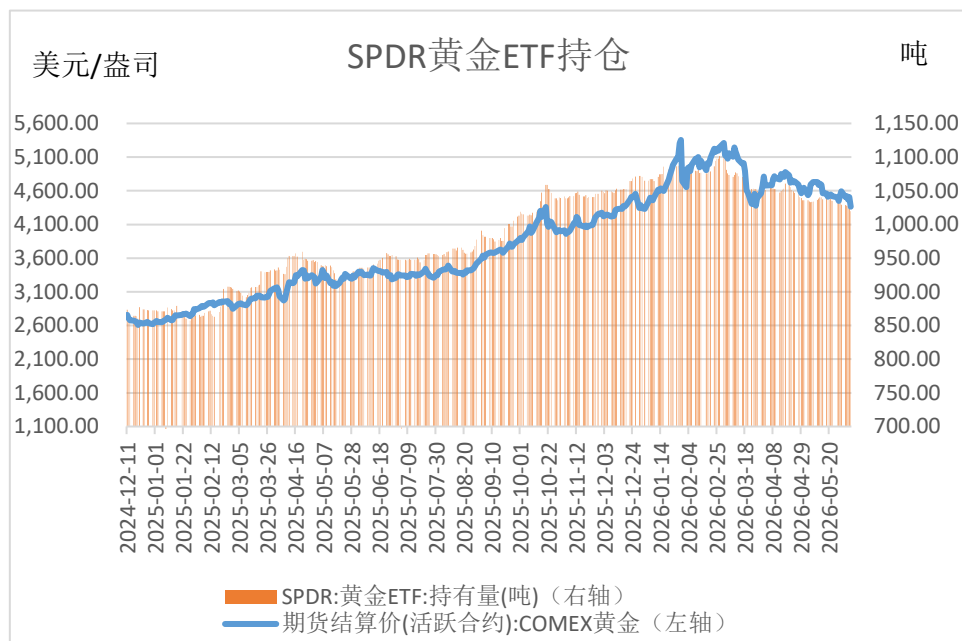
数据来源：CME、国元期货

五、ETF 持仓

截至6月5日，SPDR持仓量为1019.92吨，与前一周相比减少了9.22吨，基金持仓有所减少。截至到6月5日，SLV持仓量为15019.27吨，与前一周相比减少了99.42吨，基金

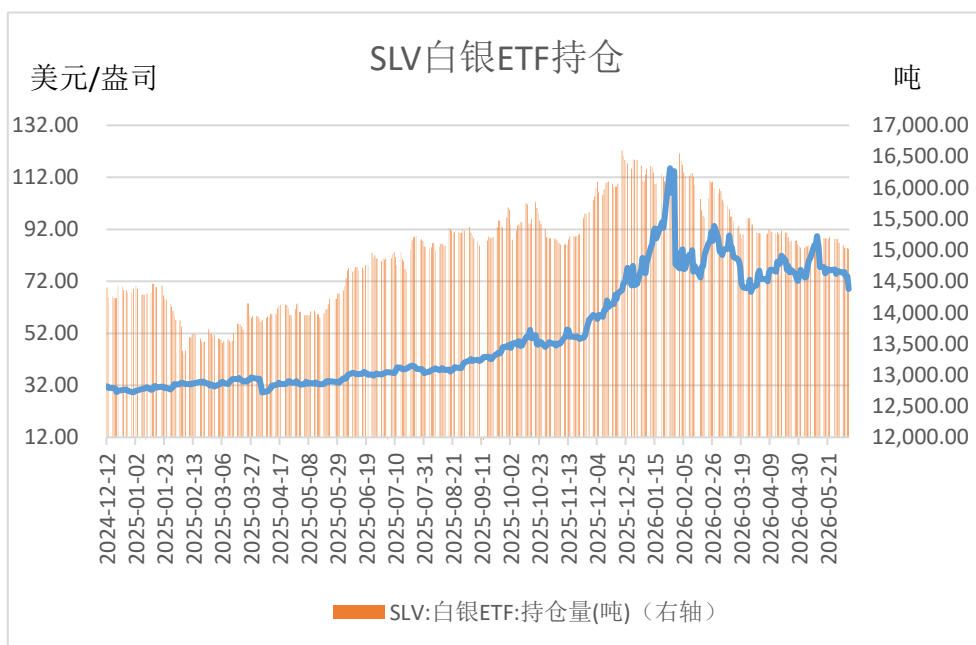
持仓有所减少。

图表 5: SPDR 黄金持仓



数据来源: spdrgoldshares.com、国元期货

图表 6: SLV 白银持仓

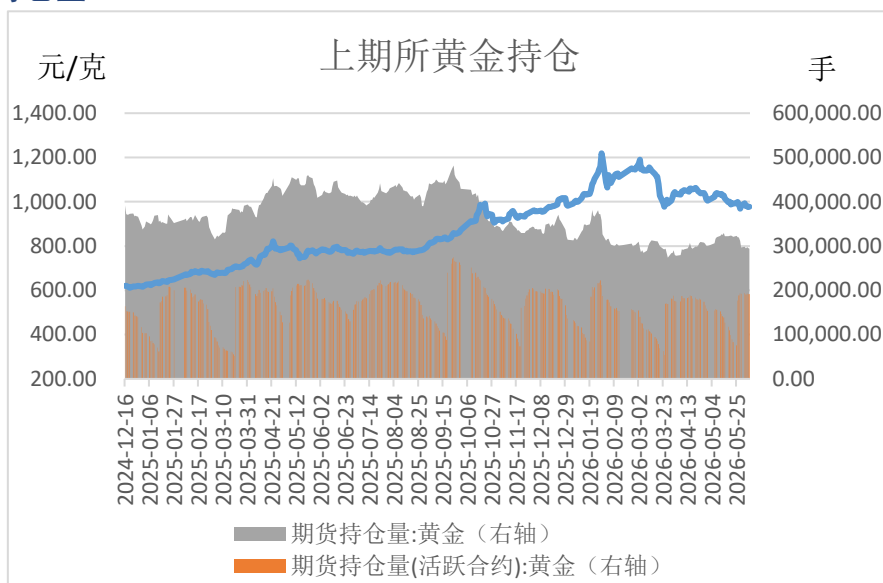


数据来源: iSharesSilverTrust、国元期货

六、国内期货市场持仓

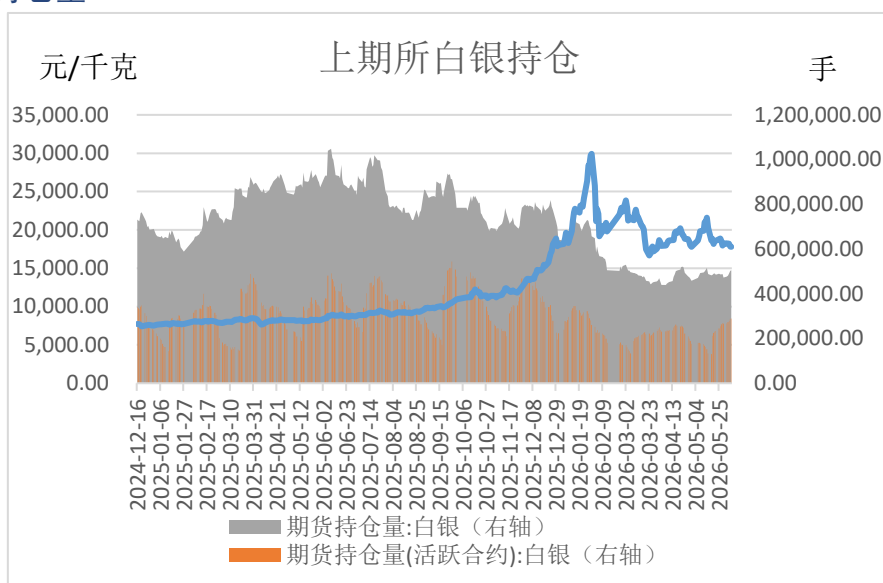
截至6月5日当周，沪金主力期货持仓量为191132手，较上周减少676手；沪银主力期货持仓量为289322手，较上周增加23491手。

图表 7：沪金持仓量



数据来源：上期所、国元期货

图表 8：沪银持仓量



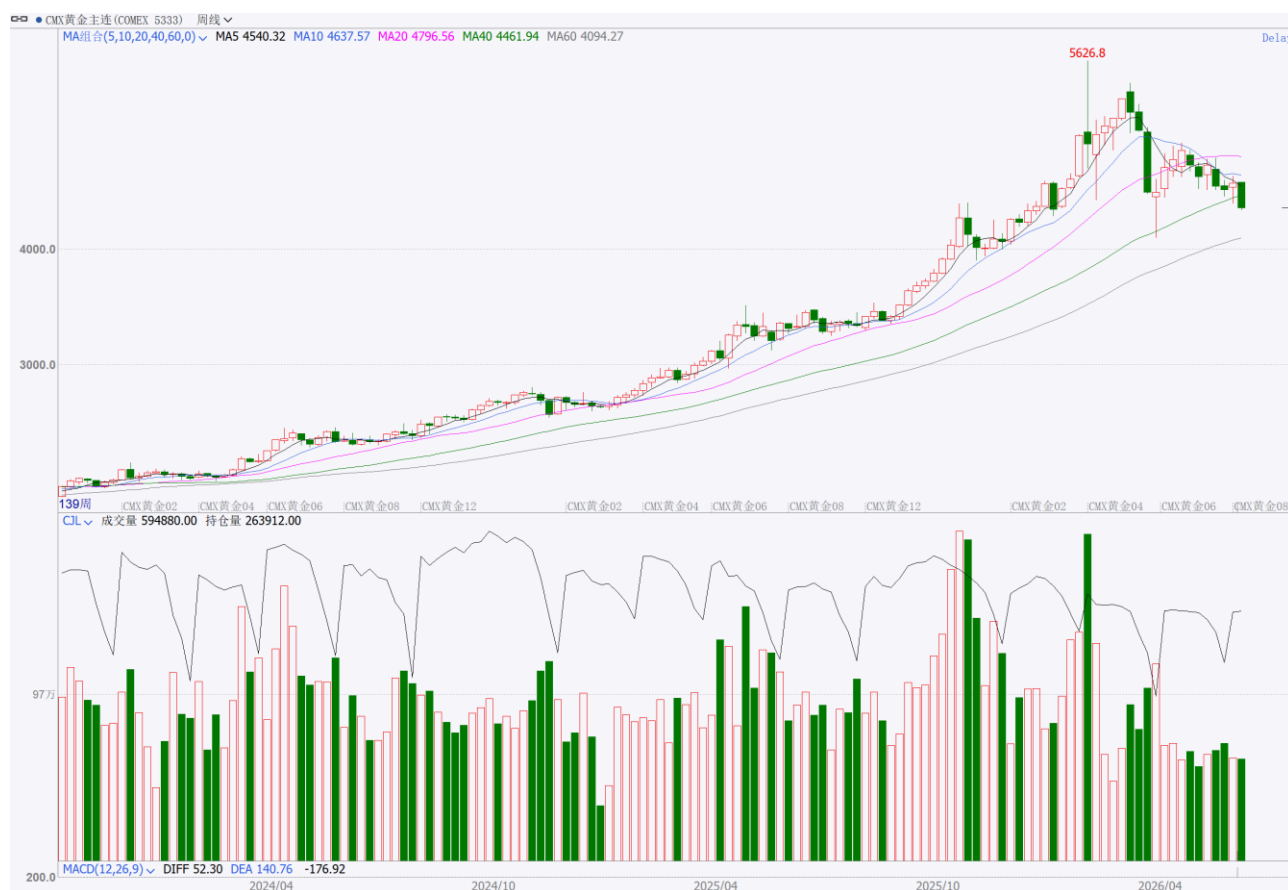
数据来源：上期所、国元期货

七、后市展望

7.1 黄金和白银

新任美联储主席政策主张利好美元，对贵金属价格形成部分压制作用。近期美伊再遇不确定性，市场波动增加，贵金属价格将延续震荡格局，当代宏观环境进一步明朗。

图表 9：COMEX 金周图



数据来源：文华财经、国元期货

图表 10：沪金主连周图



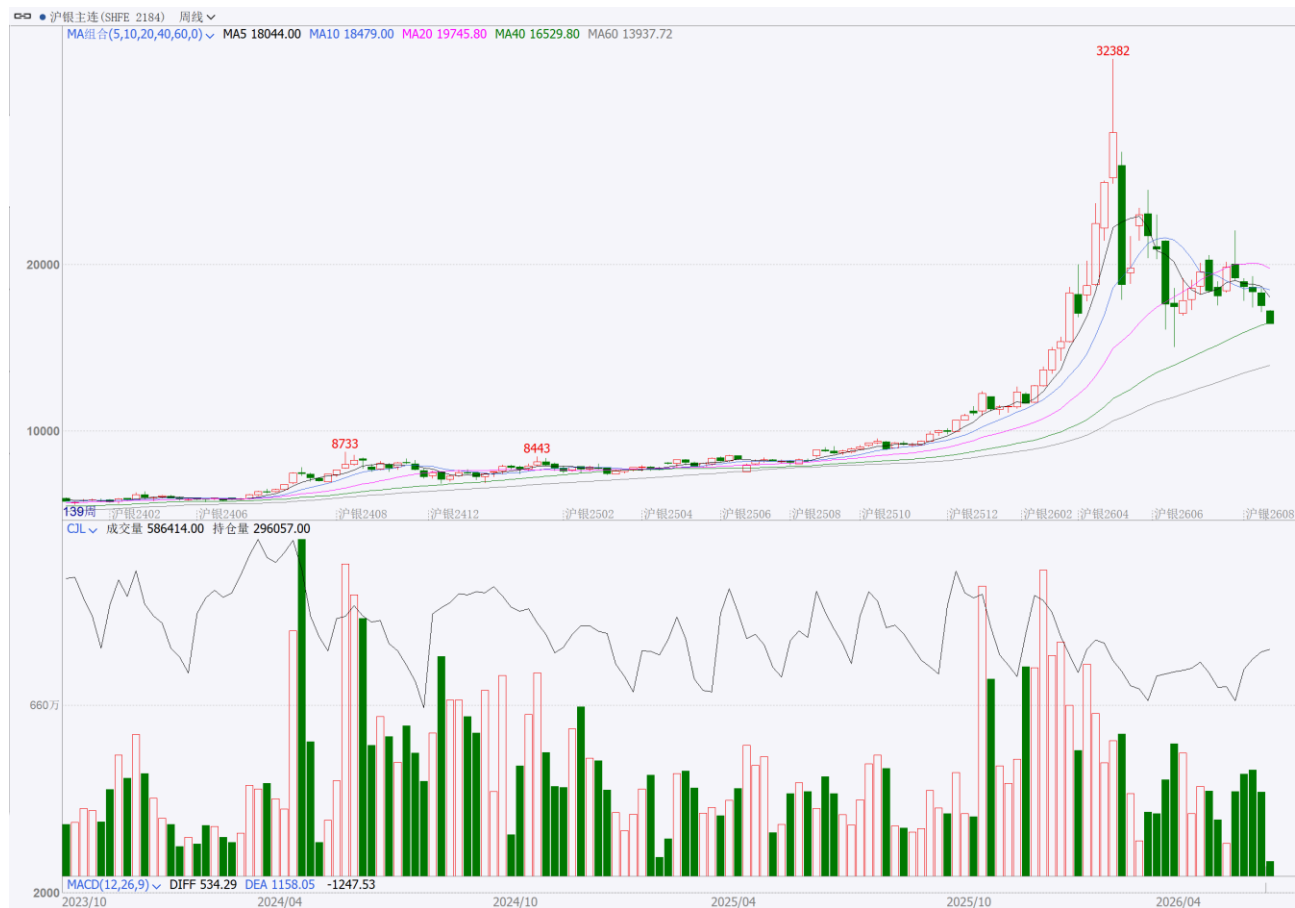
数据来源：文华财经、国元期货

图表 11: COMEX 银周线图



数据来源：文华财经、国元期货

图表 12：沪银主连周图



数据来源：文华财经、国元期货

免责声明

本报告非期货交易咨询业务项下服务，内容仅供参考，不构成任何投资建议且不代表国元期货立场。请交易者务必独立进行投资决策，交易者根据本报告作出的任何投资决策与国元期货及研究人员无关，国元期货不对因使用本报告而造成的损失承担任何责任。国元期货不因接收人收到此报告而视其为客户。

本报告基于公开或调研资料，我们力求分析内容及观点的客观公正，但对于本报告所载内容及观点的准确性、可靠性、时效性及完整性均不作任何保证。国元期货可发出其他与本报告所载资料不一致及有不同结论的报告。

本报告的著作权和/或其他相关知识产权归属于国元期货，未经国元期货书面许可，任何单位或个人都不得以任何方式复制、转载或引用本报告内容，违者将被追究法律责任。如引用、转载、刊发、链接需要注明出处为国元期货。

联系我们

全国统一客服电话：400-8888-218

国元期货总部

地址：北京市东城区东直门外大街 46 号 1 号楼 19 层 1901，9 层 906、908B

电话：010-84555000

福建分公司

地址：福建省厦门市思明区莲岳路 1 号 1304 室之 02-03 室

(即磐基商务楼 1502-1503 室)

电话：0592-5312522

大连分公司

地址：辽宁省大连市沙河口区会展路 129 号国际金融中心 A 座期货大厦 2407

电话：0411-84807840

西安分公司

地址：陕西省西安市雁塔区二环南路西段 64 号凯德广场西塔 6 层 06 室

电话：029-88604088

上海分公司

地址：中国(上海)自由贸易试验区浦电路 577 号 16 层(实际楼层 13 层)04 室

电话：021-50872756

广州分公司

地址：广东省广州市天河区珠江东路 28 号 4701 房自编 04A 单元

电话：020-89816681

北京分公司

地址：北京市东城区东直门外大街 46 号 1 号楼 22 层 2208B 室

电话：010-84555050

全资子公司：

国元投资管理(上海)有限公司

注册地址：上海市虹口区东大名路 501 号 504A 单元

办公地址：(北京地区)北京市东城区东直门外大街 46 号天恒大厦 A 座 906

(上海地区)上海市浦东新区潍坊新村街道源深路 1088 号平安财富大厦 1603B

电话：010-84555145

安徽分公司

地址：安徽省合肥市金寨路 91 号立基大厦 6 层

电话：0551-68115888/65170177

河南分公司

地址：河南省郑州市金水区未来路 69 号未来大厦 1410 室

电话：0371-53386809

青岛营业部

地址：山东省青岛市崂山区秦岭路 15 号海韵东方 1103 户

电话：0532-66728681

深圳营业部

地址：广东省深圳市福田区莲花街道福中社区深南大道 2008 号中国凤凰大厦 1 号楼 10B

电话：0755-82891269

杭州营业部

地址：浙江省杭州市滨江区江汉路 1785 号网新双城大厦 4 幢 2201-3 室

电话：0571-87686300

通辽营业部

地址：内蒙古自治区通辽市科尔沁区西门街道龙兴紫云公馆 9#楼 1-101-2 室

电话：0475-6386928

上海中山北路营业部

地址：上海市普陀区中山北路 1958 号 3 层西半部 318 室

电话：021-52650802、021-52650801